

第15区地域計画

(令和5年度～令和9年度)



令和5年4月

第15区会

目 次

| | |
|------------------|----------|
| はじめに | P 1 |
| 1. 地域の概要 | P 1 |
| 2. 地域の現状と課題 | P 2 |
| 3. 地域の将来像（スローガン） | P 2 |
| 4. 地域計画の基本方針 | P 3 |
| 5. 地域計画推進体制 | P 4 |
| 6. 活動計画 | P 5～P 8 |
| 7. 施設計画 | P 9～P 12 |

（資料）

- ・アンケート調査結果（報告書）
- ・アンケート調査結果などを基にした地域の取組み
- ・第15区地域計画策定委員会

はじめに

(1) 地域計画策定の趣旨

平成22年4月1日に、住民が主役の参加と協働によるまちづくりを目指し、未来に向かって持続、発展するようにとの願いを込めて、「柴田町住民自治によるまちづくり基本条例」が施行されました。

この条例の第22条には、地域の将来像を実現するために、地域住民が主体となった地域計画づくりとその実践が定めており、「第15区地域計画」はこれに基づき策定するものです。

(2) 計画期間

令和5年度～令和9年度（5年間）

(3) 策定体制と策定経過

計画策定に当たっては、令和4年11月18日に行政区内の各種団体等からの委員構成による「第15区地域計画策定委員会」を設置し、第3期目となる地域計画づくりを行いました。

令和4年11月から12月にかけては、地区の現状、課題や将来に対する意向を把握するために、「第15区地域計画策定に関するアンケート調査」を実施し、地域計画策定の基礎資料として活用しました。

最終的には、策定委員会で作成した「第15区地域計画策定（案）」を第15区会役員会で精査し、令和5年4月の第15区会総会に提案しました。

今後とも第15区が持続発展し続けるために、地域住民が一体となって、地域計画の将来像の実現に向けて、地域計画に基づいた地域づくりを実践していきます。

1. 地域の概要

第15区にはJR東北本線と阿武隈急行線が乗り入れる槻木駅があり、地区を鉄道の軌道が横断し、線路を挟んで東側は新町地区、西側は駅西地区となっています。

新町地区は、槻木駅を中心として商業とともに発展してきた旧市街地で、槻木駅前には町営住宅があります。

また、駅西地区には、槻木小学校や県営住宅があり、区画整理事業により住環境が整い人口が伸びてきた地区で、新市街地となっています。

第15区の人口を見てみると、ここ10年は横ばい状況ですが、世帯数は年々増えている状況です。

【人口・世帯】

| 区 分 | 人 口 | 世 帯 |
|-------------|--------|-------|
| 平成24年12月末現在 | 1,751人 | 624世帯 |
| 平成29年12月末現在 | 1,794人 | 656世帯 |
| 令和4年12月末現在 | 1,718人 | 691世帯 |

また、第15区の年齢構成率では、町全体に比べ特に年少者率や生産年齢率が高く、高齢化率は低い状況で、若い世代が多い地区となっています。

【年齢構成率】

(令和4年12月末現在)

| 区分 | 年少者 0-14歳 | 年少者率 | 生産年齢 15-64歳 | 生産年齢率 | 高齢者 65歳~ | 高齢者率 |
|------|--------------|-------|----------------|-------|-------------|-------|
| 第15区 | 251人 | 14.6% | 1,148人 | 66.8% | 319人 | 18.6% |
| 町全体 | 4,260人 | 11.5% | 21,476人 | 57.8% | 11,399人 | 30.7% |

2. 地域の現状と課題

第15区は、槻木駅や各種店舗などが近くにあり、特に通勤・通学や買い物に便利な地区となっています。また、集会所の他4つの公園を有しており、生活環境に適した住宅地ともなっています。しかし一方で、様々な生活マナー問題、コロナ感染対策等による、コミュニケーション不足などの課題があげられます。また、定年延長等により、地域づくりの担い手不足も深刻な課題となっています。

【アンケート調査結果】※回答割合は、複数回答の設問のために回答人数で算出しています。

(1) 15区の住みやすいところ(良いところ)

| 順位 | 項目 | 回答割合 |
|-----|-------------------------------|------|
| 第1位 | 通勤・通学に不便を感じない。 | 55% |
| 第2位 | 日常生活に必要な買い物がしやすい | 41% |
| 第3位 | 騒音や公害がなく静かで生活がしやすい。(住宅事情が良い)。 | 34% |
| 第4位 | 公園などが整備されている。 | 34% |
| 第5位 | 集会所・下水道の整備が進んでいる。 | 29% |

(2) 15区の住みにくいところ(課題)

| 順位 | 項目 | 回答割合 |
|-----|--|------|
| 第1位 | 地震や火災などの災害に不安を感じる。 | 32% |
| 第2位 | 交通ルールや生活マナー(自転車、ペットの飼育、ごみ出しなど)を守らない人が多い。 | 24% |
| 第3位 | 娯楽・スポーツ、生涯学習等の機会が少ない。 | 15% |
| 第4位 | 交通交差点や狭い道路が多く、事故が起こりやすい。 | 13% |
| 第5位 | 通院などが不便。 | 12% |

3. 地域の将来像(スローガン)

助け合い 笑顔で暮らす 15区

4. 地域計画の基本方針

①生活環境

住みよい生活環境づくりを推進します。

- 1.集会所維持管理
- 2.公園維持管理
- 3.道路一斉清掃
- 4.環境美化活動
- 5.資源回収
- 6.ごみ集収所管理・整備
- 7.広報周知徹底
- 8.道路側溝整備

②防火・防災・防犯・交通安全

防火・防災・防犯・交通安全活動による安全・安心な地域づくりを推進します。

- 1.防火・防災用品備蓄
- 2.防火・防災訓練・研修
- 3.防犯パトロール
- 4.防犯灯
- 5.交通安全施設点検・整備

③健康・福祉

健康・福祉の地域づくりを推進します。

- 1.健康料理教室
- 2.敬老祝賀会
- 3.やすらぎの日
- 4.15区ふれあいカフェ、こども食堂

④住民交流

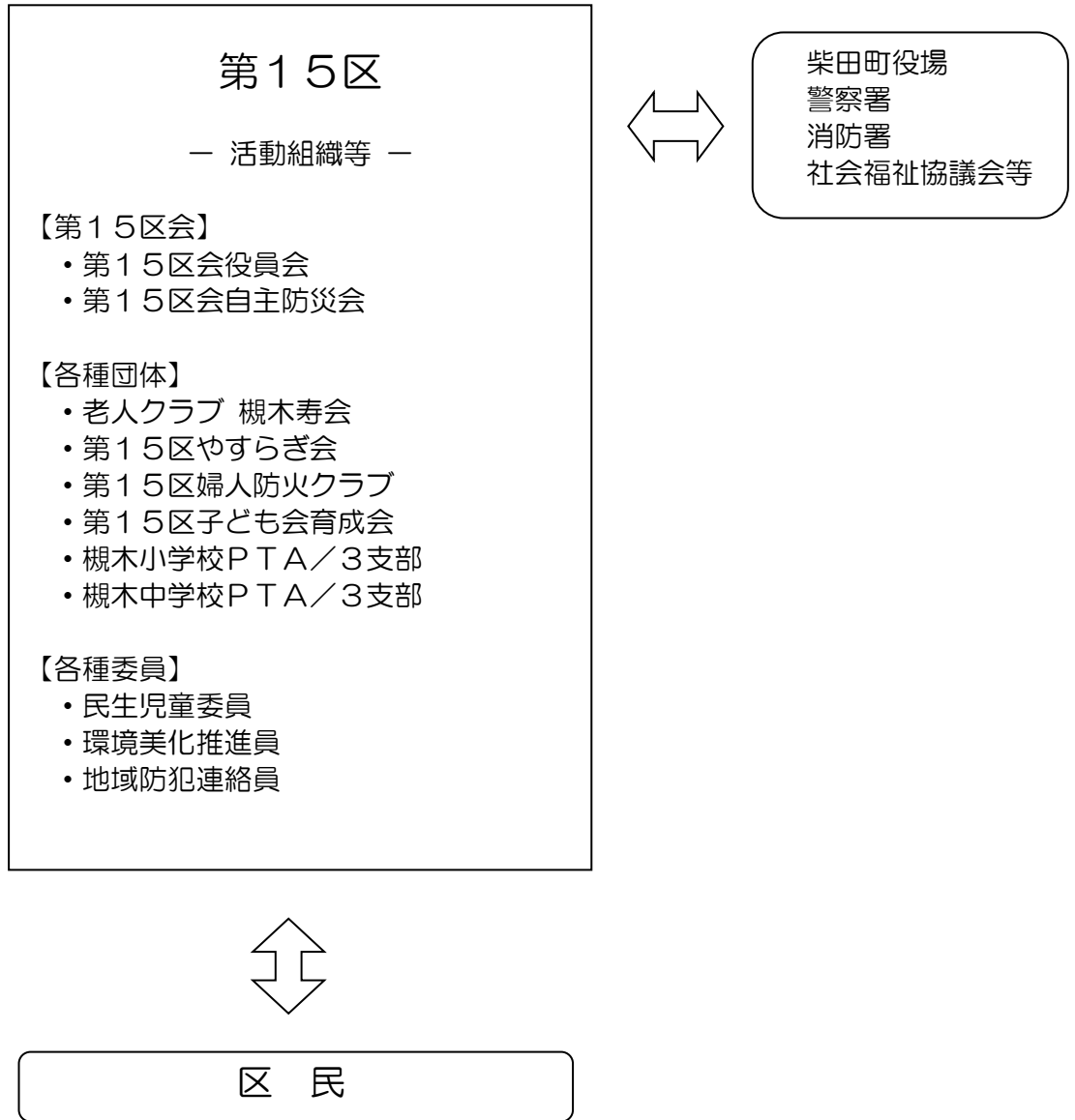
住民交流を推進します。

- 1.区民グランドゴルフ大会
- 2.区民レクリエーション大会
- 3.区民新春交歓会

5. 地域計画推進体制

第15区スローガン

助け合い 笑顔で暮らす 15区



6. 活動計画

7. 施設計画

第15区地域計画

活動計画

| 項番 | 分野 | 事業名 | 活動主体 | 目標と活動内容 | 事業実施スケジュール (年度) | | | | | 協働団体等 | 備考 |
|-----|------------|--------------|------------------------|---|-----------------|---|---|---|---|---------------|----|
| | | | | | 5 | 6 | 7 | 8 | 9 | | |
| ①-1 | 生活環境 | 集会所維持管理 | 区会 | ・集会所の清掃と敷地内の草取りを実施する。 | ○ | ○ | ○ | ○ | ○ | 町 | |
| ①-2 | | 公園維持管理 | 区会 | ・区内4公園の草刈、トイレ清掃等の管理と公園利用者のマナー啓発に努める。 | ○ | ○ | ○ | ○ | ○ | 町 | |
| ①-3 | | 道路一斉清掃 | 区会 老人クラブ | ・道の日などの日に、区内道路の一斉清掃を実施する。 | ○ | ○ | ○ | ○ | ○ | 町 | |
| ①-4 | | 環境美化活動 | 区会 すばらしい柴田町を創る協議会 | ・駅前広場・駅西歩道花壇の花植栽をする。 | ○ | ○ | ○ | ○ | ○ | 町 | |
| ①-5 | | 資源回収 | 子ども会育成会 区会 | ・資源の有効活用を図るため、年2回資源回収を実施する。 | ○ | ○ | ○ | ○ | ○ | 町 | |
| ①-6 | | ごみ収集所管理 | 区会 環境美化推進員 各班当番者 | ・ごみ出しのルールを徹底するとともに、ごみ集積所の適正な管理を図るため、環境美化推進委員、各班当番者等がごみ収集所を管理する。 | ○ | ○ | ○ | ○ | ○ | 町 | |
| ①-7 | | 広報周知 | 区会 | ・広報看板、アパート住民等周知徹底のため毎戸配布 | ○ | ○ | ○ | ○ | ○ | 町 | |
| ①-8 | | 道路・側溝整備 | 区会 | ・新町地区の道路・側溝整備 | ○ | ○ | ○ | ○ | ○ | 町 | |
| ②-1 | 防火・防災・交通安全 | 防火・防災用品備蓄 | 自主防災会 区会 | ・災害に備えて防災用品を備蓄する。 | ○ | ○ | ○ | ○ | ○ | 町 | |
| ②-2 | | 防火・防災訓練・防災研修 | 自主防災会 区会 婦人防火クラブ | ・災害時の安全が確保できるよう、防災訓練や防災研修を実施する。 | ○ | ○ | ○ | ○ | ○ | 町 町社会福祉協議会 | |
| ②-3 | | 防犯パトロール | 区会 ボランティア | ・区民ボランティアにより区内パトロールを実施する。 | ○ | ○ | ○ | ○ | ○ | 町 | |
| ②-4 | | 防犯灯整備 | 区会 | ・千間堀踏切附近の通学路等防犯灯整備 | ○ | ○ | ○ | ○ | ○ | 町 | |
| ②-5 | | 交通安全施設の点検・整備 | 区会 | ・交通安全施設の点検を行うとともに、必要に応じて「止まれ」等の標識等整備要望を行う。 | ○ | ○ | ○ | ○ | ○ | 町 | |

| 項番 | 分野 | 事業名 | 事業費(千円) | | | | | | 費用負担 | | 主な費用/備考 | |
|-----|------------|--------------|---------|-----|-----|-----|-----|-----|------|----|---|------------------|
| | | | 計 | 5年度 | 6年度 | 7年度 | 8年度 | 9年度 | 町 | 地域 | | |
| ①-1 | 生活環境 | 集会所維持管理 | 125 | 25 | 25 | 25 | 25 | 25 | | ○ | 集会所火災保険料、洗剤、除草剤等 | |
| ①-2 | | 公園維持管理 | 1,000 | 200 | 200 | 200 | 200 | 200 | ○ | ○ | 4公園の草刈り・植木刈払い委託料、トイレ用品等 | |
| ①-3 | | 環境緑化活動 | 15 | 3 | 3 | 3 | 3 | 3 | | ○ | すばらしい柴田町を創る協議会より花苗・肥料を無料提供 駅前、公園に花苗ポットの設置、消耗備品 | |
| ①-4 | | 道路一斉清掃 | 25 | 5 | 5 | 5 | 5 | 5 | | ○ | ごみ袋、軍手等 | |
| ①-5 | | 資源回収 | 5 | 1 | 1 | 1 | 1 | 1 | | ○ | 消耗品 | |
| ①-6 | | ごみ収集所管理 | 50 | 10 | 10 | 10 | 10 | 10 | ○ | ○ | カラスネット、清掃用品 | |
| ①-7 | | 広報周知徹底 | 15 | 3 | 3 | 3 | 3 | 3 | | ○ | 広報看板、アパート等毎戸配布 | |
| ①-8 | | 道路・側溝整備 | | | | | | | | ○ | | 槻木159号線脇、新町1丁目地内 |
| ②-1 | 防災・防火・交通安全 | 防火・防災用品備蓄 | 100 | 20 | 20 | 20 | 20 | 20 | | ○ | 各種防災用品購入費 | |
| ②-2 | | 防火、防災訓練・研修 | 50 | 10 | 10 | 10 | 10 | 10 | | ○ | 講師謝礼、会場使用料、消耗品 | |
| ②-3 | | 防犯パトロール | 5 | 1 | 1 | 1 | 1 | 1 | | ○ | 区民ボランティアによる区内パトロール(随時) 消耗品 | |
| ②-4 | | 防犯灯整備 | | | | | | | | ○ | | 通学路等の防犯灯 |
| ②-5 | | 交通安全施設の点検・整備 | 5 | 1 | 1 | 1 | 1 | 1 | ○ | ○ | 交通標識等の点検、整備要望 消耗品 | |
| | | 計 | 1,395 | 279 | 279 | 279 | 279 | 279 | | | | |

第15区地域計画

活動計画事業費内訳

| 項番 | 分野 | 事業名 | 事業費(千円) | | | | | 費用負担 | | 主な費用/備考 | |
|-----|-------|--------------|---------|-----|-----|-----|-----|------|---|---------|---|
| | | | 計 | 5年度 | 6年度 | 7年度 | 8年度 | 9年度 | 町 | | 地域 |
| ③-1 | 健康・福祉 | 健康料理教室 | 200 | 40 | 40 | 40 | 40 | 40 | | ○ | 講師謝礼、材料費、会場費等 |
| ③-2 | | 敬老祝賀会 | 1,750 | 350 | 350 | 350 | 350 | 350 | ○ | ○ | 77歳以上の高齢者を招待 弁当、飲み物、紅白饅頭、欠席者記念品、保険料、写真代等 |
| ③-3 | | やすらぎの日 | 250 | 50 | 50 | 50 | 50 | 50 | | ○ | 区会助成50,000円 |
| ③-4 | | 15区ふれあいカフェ | 210 | 50 | 40 | 40 | 40 | 40 | | ○ | 集会所使用料、娯楽用品購入費等 |
| ④-1 | 住民交流 | 区民ランドゴルフ大会 | 125 | 25 | 25 | 25 | 25 | 25 | | ○ | 賞品、飲み物等 |
| ④-2 | | 区民レクリエーション大会 | 900 | 180 | 180 | 180 | 180 | 180 | | ○ | 集会所使用料、レクリエーション用品、賞品、飲み物、保険料等 |
| ④-3 | | 区民新春交歓会 | 300 | 60 | 60 | 60 | 60 | 60 | | ○ | 集会所使用料、弁当、飲み物等 |
| | | | | | | | | | | | |
| | | 計 | 3,735 | 755 | 745 | 745 | 745 | 745 | | | |

第15区地域計画

施設計画事業費内訳

| 項番 | 図面 番号 | 事業種別 | 優先 順位 | 路線名・箇所名等 | 事業費（千円） | | | | | 費用の負担 | | 主な費用／備考 | |
|----|----------|---------|----------|---------------------|---------|-----|-----|-----|-----|-------|---|---------|-------------------|
| | | | | | 計 | 5年度 | 6年度 | 7年度 | 8年度 | 9年度 | 町 | | 地域 |
| 1 | ④ | 防犯灯整備 | 1 | 千間堀踏切附近 | | | | | | | ○ | | 通学路で暗い箇所があり、整備が必要 |
| 2 | ② | 道路・側溝整備 | 2 | 槻木159号線脇 新町1丁目地内 | | | | | | | ○ | | 道路整備 |
| 3 | ③ | 広報看板 | 3 | 第15区集会所 | 200 | 200 | | | | | | ○ | |
| | | | | | | | | | | | | | |
| 計 | | | | | 200 | 200 | | | | | | | |

施設計画写真



① 千間堀踏切付近通学路



② 新町1丁目地内(159号線脇)



③ 第15区集会所

地域計画アンケート集計

配布 100 回収 82

件

| | | | |
|---|----------------------|-------------------|----|
| 1 | 性別 | 男性 | 31 |
| | | 女性 | 51 |
| 2 | 年代 | 20代 | 2 |
| | | 30代 | 8 |
| | | 40代 | 17 |
| | | 50代 | 13 |
| | | 60代 | 21 |
| | | 70代以上 | 22 |
| 3 | 居住地 | 新町 | 21 |
| | | 駅西1丁目 | 5 |
| | | 駅西2丁目 ・新小井戸 | 22 |
| | | 駅西3丁目 | 28 |
| | | 鏡田・洞ノ上 | 5 |
| 4 | 15区の暮らし易さ (上位3位) | 暮らしやすい | 54 |
| | | とても暮らしやすい | 13 |
| | | どちらとも言えない | 11 |
| 5 | 生活で困っていること (上位5位) | 自分や家族の健康 | 35 |
| | | 災害時・緊急時のこと | 34 |
| | | 経済的なこと | 29 |
| | | 自分や家族の介護のこと | 17 |
| | | 介護や保健サービスの利用法について | 14 |
| 6 | あなたの生きがい (上位3位) | 家族との団らん | 45 |
| | | 趣味や運動・スポーツ | 35 |
| | | 仕事 | 19 |
| 7 | 近所との付き合い (上位3位) | 顔を合わせ挨拶する程度 | 35 |
| | | たまに世間話 | 28 |
| | | 簡単な頼み事ができる | 6 |

| | | | |
|----|-----------------------------|------------------|----|
| 8 | 今後、近所との共助は必要か (上位3位) | 多少必要 | 50 |
| | | 大いに必要 | 12 |
| | | 分らない | 7 |
| 9 | 15区の活動に協力しているか (上位3位) | あまり参加できず | 21 |
| | | だいたい参加 | 20 |
| | | 活動の内容を知らない | 15 |
| 10 | 15区の住みやすさ (上位5位) | 通勤・通学に便利 | 45 |
| | | 日常生活に必要な買い物しやすい | 34 |
| | | 騒音や公害がなく静か | 32 |
| | | 公園などの整備 | 28 |
| | | 集会所・下水道の整備 | 24 |
| 11 | 15区の魅力を感じないところ (上位3位) | 災害時(地震・火災)に不安 | 26 |
| | | 交通ルール、生活マナーを守らない | 21 |
| | | 娯楽・スポーツ等少ない | 12 |
| 12 | 15区に今後住みたいか (上位3位) | 住み続けたい | 32 |
| | | どちらかと言えば住みたい | 23 |
| | | どちらとも言えない | 13 |
| 13 | 15区の将来像 (上位3位) | 高齢者が安心して暮らせるまち | 44 |
| | | 防災、防犯、防火対策の充実 | 34 |
| | | 助け合い、楽しく暮らせるまち | 33 |
| 14 | 15区の今後の課題 (上位5位) | 子供・高齢者・障害者等の支援活動 | 45 |
| | | 地域同士が気楽に交流 | 22 |
| | | 公園・空き地などの整備 | 22 |
| | | 花づくり、緑地等整備活動 | 20 |
| | | まちづくりの担い手の確保・育成 | 19 |
| 15 | より良くするため、自分ができること (上位5位) | 行事やイベントに積極的に参加 | 31 |
| | | 分らない | 21 |
| | | 行事やイベントの運営手伝い | 17 |
| | | 話し合いの場などに参加する | 15 |
| | | 自分の知識やスキルを地域に提供 | 10 |

第15区地域計画策定に関するアンケート調査票 集計 その他意見等

| No. | 性別 | 年代 | 居住地域 | 項番 | 記入内容 |
|-----|----|------|------------|--------|--|
| 1 | 女性 | 20代 | 駅西3丁目 | 問16 | 1日解放できる15区の人が気軽に休憩をしたり憩える場所が欲しい |
| 2 | 男性 | 70以上 | 駅西3丁目 | 問16 | 一人暮らしや昼間一人の人が自由に集まれる場所（集会所の開放など） |
| | | | | 問17 | 役員数を増やすなど区にかかわる人を多くする工夫が必要と思います。 |
| 4 | 男性 | 50代 | 駅西2丁目・新小井戸 | 問15 | その他できること（近所にある緑地整備） |
| 6 | 女性 | 40代 | 駅西1丁目 | 問16 | 屋内で子供たちが遊具で遊べる施設 |
| 8 | 男性 | 60代 | 駅西3丁目 | 問16 | コンビニ |
| 10 | 女性 | 60代 | 駅西3丁目 | 問16 | ファミリーレストラン／病院 |
| 11 | 女性 | 60代 | 駅西3丁目 | 問5/14 | 役員などやりたくないのに回ってくる |
| | | | | 問16 | 街燈を明るくする |
| | | | | 問17 | コロナで世の中が変わってきているので、今までの古い考えや行事などをやめて、現在に対応したモノにしてほしい、何年も意味のないようなことをするのではなく、新しく取り入れたり、あまり多くの人と会わなくても良いように、新しいことを考えて決めてほしい、昔にとらわれずに。 |
| 13 | 女性 | 70以上 | 新町1丁目 | 問16 | 公園などでオシャベリ会ができるところを作る |
| | | | | 問17 | （近所の人たちを見守る人たち）おせっかい オバさんが必要だと思う |
| 15 | 女性 | 30代 | 駅西2丁目・新小井戸 | 問9/7 | コロナでいろいろと中止で参加できていない、又、コロナが怖いので参加しにくいです。 |
| 16 | 女性 | 30代 | 鏡田・洞ノ上 | 問5/14 | 子育て支援に関すること（保育所、児童クラブ） |
| | | | | 問9/7 | コロナ禍になり、参加できていない |
| | | | | 問16 | ①公園 ②槻木駅 ③集会所 |
| 17 | 男性 | 70以上 | 駅西3丁目 | 問16 | 交流できる場所 |
| 19 | 女性 | 40代 | 駅西2丁目・新小井戸 | 問8 | あったほうがいいが人による。自然に任せる。無理して付き合う必要はない。 |
| | | | | 問11/4 | ゴミ出し；必要以上の干渉が気になる、こわい。（ルールを守らない人がいることが問題なのはわかりますが） |
| | | | | 問11/22 | 高齢者が子供にきびしい、やさしくない |
| | | | | 問15/7 | そうじやゴミすでのルールを守る |
| 23 | 女性 | 50代 | 駅西3丁目 | 問16 | いつでもopenしているカフェのような交流の場 |
| | | | | 問17 | コロナでいろいろな行事が出来ず、かつてしていた事も忘れてしまう状況ですが、少しずつ交流の場が戻り嬉しいです。年配の方々だけでなく子供たちも集えるような活動を願います。公園の清掃→子ども食堂など近所の方々とは知り合える場があるといいなあと思います。 |
| 25 | 男性 | 70以上 | 新町1丁目 | 問11/22 | 電車で家がゆれる。ひんぱん |
| 26 | 男性 | 60代 | 駅西3丁目 | 問17 | ごみ集積所のスペースが、ごみの量に対して狭いのでごみがあふれ、カラスが散らかしている現状。スペースを広くするか、集積所を増やす等の対応を期待します。 |
| 28 | 女性 | 60代 | 駅西2丁目・新小井戸 | 問5/14 | 救急指定病院が中核病院なので不安です。 |
| | | | | 問16 | ①娯楽の場 ②スポーツの施設 |
| | | | | 問17 | 公園のブランコにバケツシキノを欲しい。第3公演のスベリ台がジャングルジムになって小さい子供は遊べない。改善してほしいです。 |
| 32 | 女性 | 60代 | 新町1丁目 | 問16 | ①散歩コースの整備(トイレ、水飲み場などもあればよいが維持が難しいかも) ②駅から踏切にかけての駅敷地内の雑草に、ごみやマスクなどが絡まって汚い。通学路になっていて子供の目の毒。駅の人との連携できれいにするとりくみがあればよいです。 |
| | | | | 問5/14 | 近所の騒音（小中学生のボール遊び等）・迷惑駐車 |
| | | | | 問12/7 | 持ち家なので考えたことがない |

| No. | 性別 | 年代 | 居住地域 | 項番 | 記入内容 |
|-----|----|-------|------------|--------|---|
| 33 | 女性 | 50代 | 駅西2丁目・新小井戸 | 問17 | <ul style="list-style-type: none"> ・駅西はアパート(借家も)が多く、訪ねてくる人が路駐しています。とにかく邪魔だし、危ない。アパートに住む人にもルールを守ってほしい！！ ・引っ越ししてくる人も多い、ゴミ出しのルールをきちんと教えてほしい。 ・飼い猫ではないのに、餌をあげている人がいる。その猫が家に来て「フン」をしていく！！無責任すぎる！！迷惑！！エサをあげないで！！伝えてほしいです！！ ・暗くなってもバスケ？の練習をしている人がいる！！うるさいです！！親御さん何とも思わないのか |
| 34 | 女性 | 30代 | 駅西2丁目・新小井戸 | 問5/14 | お店が少ない |
| 35 | 男性 | 40代 | 鏡田・洞ノ上 | 問17 | 人の交流はある程度必要だが、コロナ渦中にあり色々難しいと考える。 |
| 36 | 女性 | 20/70 | 鏡田・洞ノ上 | 問5/14 | ノラ猫が畑を荒らす |
| | | | | 問11/22 | ゴミ出しの時間が早い |
| 38 | 男性 | 70以上 | 駅西3丁目 | 問16 | ①駅西 十字路など道路標識の設置 |
| | | | | 問17 | 15区会の行事に参加しない方を 今後どうするか アパート、借家が全戸数の50%超になっており 今後どうするか |
| 40 | 男性 | 50代 | 駅西2丁目・新小井戸 | 問16 | ①学生が勉強できる図書館 ②誰でも気軽に使える体育館 |
| | | | | 問17 | 地域企業とのコラボイベントで人とのつながりの場を増やす |
| 41 | 女性 | 70以上 | 駅西3丁目 | 問16 | 老若男女だれでも自由に使用できる屋内屋外運動場があればよい |
| 42 | 男性 | 60代 | ○印無し | 問16 | ①コンビニ ②食事処 (今後高齢になり車運転など心配→問5/14) |
| 47 | 女性 | 60代 | 駅西2丁目・新小井戸 | 問5/14 | スーパーが近くにない。コンビニがない。 |
| 49 | 男性 | 60代 | 新町1丁目 | 問11/4 | ペットのフン・尿処理、タバコ・ゴミのポイ捨て。 |
| | | | | 問11/22 | 帰宅時の車の渋滞、カラオケの騒音(あすなる)、メタセコイヤに群がるムクドリ の騒音 |
| | | | | 問13/11 | 治安が良く、モラルの高い地域 |
| | | | | 問15/7 | 自己啓発 |
| 51 | 男性 | 40代 | 駅西3丁目 | 問5/14 | 銀行窓口が遠くなったこと |
| | | | | 問9/7 | 公園のくさとりは参加している |
| | | | | 問11/22 | 街灯が少なく、夜暗くて歩けない(防犯上) |
| | | | | 問16 | ①子供のサッカー場 ②鬼ごっこできる場所 |
| 52 | 女性 | 60代 | 駅西3丁目 | 問16 | ①駅西にコンビニ |
| 54 | 女性 | 50代 | 駅西1丁目 | 問5/14 | 七十七銀行槻木支店がなくなり、通帳繰越ATMがないこと |
| | | | | 問11/22 | 15区の情報を知らない 賃貸住宅の為 |
| | | | | 問14/16 | 持ち家の人だけでなく、賃貸に住む人にも15区の情報を知らせる活動 |
| | | | | 問16 | ①駅西にコンビニのような商店 ②駅西ロータリーに15区の情報を発信する掲 示板 ③駅西に街路灯を増やすこと |
| 57 | 女性 | 70以上 | 駅西3丁目 | 問16 | 賃貸中このため、回覧板等回らないこともあり、地域の知らない情報がありま す。駅周辺は賃貸が多いので、そのような人にも知らせる掲示板を設置してい ただけると15区の情報が広く伝わると思っています。たくさんの人に見てもらうために、 駅西ロータリーの公衆電話付近、もしくはロータリーのベンチ付近が良いです。手 軽に参加できることでは、ラジオ体操はどうでしょうか。 |
| | | | | 問16 | ①子供や若い人が集まり、楽しめる場所があるといいです。 |
| 58 | 男性 | 50代 | 駅西1丁目 | 問5/14 | 線路沿いの騒音・振動 |
| | | | | 問11/22 | 槻木駅西口に商業施設がない |
| | | | | 問16 | ①レストラン・カフェなどの飲食店 |
| | | | | 問17 | 15区に限らず連休前(GW・お盆・年末年始)の回覧板はやめていただきたい。 旅行規制などで受け渡しができない可能性あり |

| No. | 性別 | 年代 | 居住地域 | 項番 | 記入内容 |
|-----|----|------|------------|--------|--|
| 61 | 男性 | 40代 | 駅西2丁目・新小井戸 | 問17 | ・集会所脇のごみ置き場が毎回大量になっています。車で別エリアから来る人も いるようです。改めて、自分がどのエリアなのか、チラシでも配布。 ・ペットの鳴き声が、うるさい 近所には注意しにくい。 ・野良猫が多い、庭に、排泄物被害が多い。(色々やってみたが、減らない 困っている、) |
| 62 | 男性 | 40代 | 駅西2丁目・新小井戸 | 問16 | ①スポーツ施設 |
| 64 | 女性 | 40代 | 駅西2丁目・新小井戸 | 問6/9 | 子育て |
| | | | | 問17 | 仕事、子育て、子供の習い事で、平日、土日も含めほとんど家にいない状況。 落ちついたら、自分ができていることを返していきたいと思っているが、今時点では、地 域の清掃も行事もお金を出しても良いので誰かにゆだねたいと思っている。 大変お世話になっております。暮らしやすい地域づくりへのご検討等ありがとうご ざいます。 |
| 69 | 男性 | 30代 | 駅西2丁目・新小井戸 | 問5/14 | ファストフード店が無い。ラーメン屋なども |
| | | | | 問16 | ①ショッピングモール |
| 70 | 女性 | 40代 | 駅西2丁目・新小井戸 | 問16 | ①ドックラン |
| 72 | 女性 | 40代 | 駅西1丁目 | 問17 | いつもありがとうございます。暮らしやすい区と感じています。 |
| 73 | 女性 | 50代 | 駅西2丁目・新小井戸 | 問17 | 野良猫が非常に多いので、自宅敷地内での排泄物等の被害があり、とても困っ ています。 野良猫を保護依頼していただきたいと思います。 |
| 74 | 女性 | 70以上 | 駅西3丁目 | 問11/22 | 防犯状、公園内には街灯を付けてほしい |
| | | | | 問14/16 | 公園のまわりの垣根はあまり高くしない。人が夜かかれていても見えない。木の根 近くの枝は切ってほしい。街灯がないと怖い。 |
| | | | | 問17 | ○高齢の方の一人暮らしの方が区内にいるかどうか？近所付き合いがない現 状で、どのようにしているか？声掛けの必要性があるのではと、いつも思っていま す。 ○公園で子供たちが遊ぶ時間、利用する時間を決める事は可能かどうか？ (6時近く真っ暗い所で話声が聞こえる事がある。) |
| 75 | 男性 | 50代 | 新町1丁目 | 問16 | ①新町公園に自転車置き場 ②駅西地区の街灯を増やす |
| 76 | 女性 | 70以上 | 新町1丁目 | 問17 | 大人だけでなく、小学生・中学生も時々参加してもらい、意見を聞いてみるのも 良いかと。 |
| 78 | 男性 | 60代 | 駅西3丁目 | 問16 | ①区民の交流の場 |
| 79 | 女性 | 60代 | 駅西2丁目・新小井戸 | 問16 | ①区的环境イコール槻木のまち全体と考えてほしい。 |
| 80 | 女性 | 40代 | 新町1丁目 | 問16 | ①子ども達が自由に集まって遊べる場所、施設(屋内) |
| 81 | 男性 | 60代 | 新町1丁目 | 問16 | ①専用の運動施設 |
| 82 | 女性 | 40代 | 駅西3丁目 | 問11/22 | 店が少ない、公園が汚い |
| | | | | 問16 | ①きれいな公園②スーパー、コンビニ、カフェ③駅ビル設置、駅が古く汚い。無駄 が多い。 |
| | | | | 問17 | ・バス、運営する、車ない人不便 ・駅をきれいにする 駅の中にカフェやお店を作る ・駐輪場は自動にする(仙台市参照) ・ロータリーもきれいに、無駄にイルミネーションはいらない ・夜の明かりが少ない 街灯増やす 防はん ・止まるの標識作る、ミラーも 駅西特に ・コンビニ絶対 ・ファーストフード・スーパー無い、なぜ作らないのか、 やれない やらない理由 教えて欲しい 携帯番号記載あり |

| | |
|--|---|
| | 15区環境を良くしていくため、地区内にどのような施設が必要か？ |
| 鏡田・洞ノ上 | ①公園 ②槻木駅 ③集会所 |
| 新町1丁目 | 公園などでオシャベリ会ができるところを作る |
| | ①駅構内に交番の設置 ②防犯カメラの設置 |
| | ①子ども達が自由に集まって遊べる場所、施設(屋内) |
| | ①専用の運動施設 |
| 駅西1丁目 | 屋内で子供たちが遊具で遊べる施設 |
| | ①駅西にコンビニのような商店 ②駅西ロータリーに15区の情報発信する掲示板 ③駅西に街路灯を増やすこと |
| | ①レストラン・カフェなどの飲食店 |
| | ①新町公園に自転車置き場 |
| | ②駅西地区の街灯を増やす |
| | ①散歩コースの整備(トイレ、水飲み場などもあればよいが維持が難しいかも) ②駅から踏切にかけての駅敷地内の雑草に、ごみやマスクなどが絡まって汚い。通学路になっていて子供の目の毒。駅の人との連携できれいにするとりくみがあればよいです。 |
| 駅西2丁目 ・新小井戸 | ①学生が勉強できる図書館 ②誰でも気軽に使える体育館 |
| | ①スポーツ施設 |
| | ①ショッピングモール |
| | ①ドックラン |
| | ①区環境イコール槻木のまち全体と考えてほしい。 |
| | ①娯楽の場 ②スポーツの施設 |
| 駅西3丁目 | 1日解放できる15区の人が気軽に休憩をしたり憩える場所が欲しい |
| | 一人暮らしや昼間一人の人が自由に集まれる場所(集会所の開放など) |
| | コンビニ |
| | ファミリーレストラン/病院 |
| | 街灯を明るくする |
| | 交流できる場所 |
| | いつでもopenしているカフェのような交流の場 |
| | ①駅西 十字路など道路標識の設置 |
| | 老若男女だれでも自由に使用できる屋内屋外運動場があればよい |
| | ①子供のサッカー場 ②鬼ごっこできる場所 |
| | ①駅西にコンビニ |
| | ①子供や若い人が集まり、楽しめる場所があるといいです。 |
| | ①区民の交流の場 |
| ①きれいな公園②スーパー、コンビニ、カフェ③駅ビル設置、駅が古く汚い。無駄が多い。 | |
| 公園のまわりの垣根はあまり高くしない。人が夜かくれていても見えない。木の根近くの枝は切ってほしい。街灯がないと怖い。 | |
| 印無し | ①コンビニ ②食事処 (今後高齢になり車運転など心配→問5/14) |

(資料) アンケート集計結果などを基にした地域の取組み

【課題と解決】

◎優先順位Aすぐ取りかかる B 1年以内 C 5年以内 ☆難易度A易B普C難

| 分野 | 課題 | 解決方法 | 優先順位 | 難易度 |
|------------|---------------------------------------|--|------|-----|
| 生活環境 | ペット飼育のマナーが悪い。 | 啓発看板の設置、啓発チラシの回覧などを行う。 | B | B |
| | ごみ収集所のルールが守られていない。集積所が狭い。 | ごみ収集所に看板の設置、チラシによる周知徹底をしていく。集積所を拡張、増設する。 | B | B |
| | 側溝に蓋がなく、通行に危険な箇所がある。また、大雨時、側溝の水があふれる。 | 町に側溝整備を要望する。 | A | C |
| | 公園にあるブランコは、幼児が遊べない。バケット式のブランコが欲しい。 | 町に整備を要望する。 | C | B |
| | アパート等、回覧による周知ができない箇所がある。 | 区で、看板の設置を検討していく他、毎戸配布等を検討する。 | B | A |
| | 災害時の住民不安がある。 | 防災備品や防災備蓄の充実を図る。防災訓練や防災研修を行う。 | B | A |
| 防災・防犯・交通安全 | 防犯体制が未整備である。 | 地区ボランティアによる防犯パトロールを行う。 | B | B |
| | 暗い道路があり防犯灯設置が要望されている。老朽化した防犯灯がある。 | 現在、町で今年度中にLED化に取り組んでいるので、それを待って検討する。 | C | B |
| | 交通施設の充実が求められている。 | 調査を実施し、必要な標識等について町に要望する。 | C | C |
| | 駅西2丁目付近で路上駐車している車があり、大変危険である。 | 県営アパート自治会から通達してもらおう。警察に取り締ってもらおう。 | A | B |
| 健康・福祉 | 高齢者や婦人層のコミュニケーションの場が欲しい。 | 集会所で「15区ふれあいカフェ」を再開する。(年数回) | B | A |
| 住民交流 | 伝統行事がない。 | 伝統行事に替わるイベントを検討する。 | C | C |
| | 人とのつながりが少ない。 | 現在のイベントを見直して、住民参加の機会を増やす。 | B | B |
| | 子ども世代のイベントがない。 | 現在の区民レクリエーションを見直しし、子どもたちの参加を増やすように工夫する。こども食堂を開設する。 | A | A |