



## 訓練なくして本番なし

「本日の訓練は、午前9時頃宮城県沖にてマグニチュード7.5の大規模地震が発生し、本町でも震度6強の観測を想定したものであり、ただ今から柴田町災害対策本部を設置する」30年以内に99%の高い確立で発生が予想される大規模地震に備えるため、各種団体と地域住民が一体となった地震対策総合防災訓練が実施され、30団体、約700人が参加しました。(8、9ページに関連記事)

特 集 町の介護保険

こんにちは 包括支援センターです⑤ ～口腔機能～

# 介護保険は、 社会全体で 介護を支え合う 制度です。

介護保険は、介護が必要になった場合の支えとしてつくられた社会保険制度です。

現在、柴田町で介護認定を受けている方は989人（9月末日）。町の65歳以上の人口がおよそ7千800人ですから、8人に一人が介護保険の制度を利用していることになります。この割合は、高齢になるほど高くなっています。

今月号では、介護を初めて利用する方に向けて、介護保険のしくみと利用についてお知らせします。



## サービス事業者

（指定を受けた社会福祉法人、医療法人、民間企業、非営利組織など）



介護報酬（9割）の支払い

介護保険制度は、わたしたちの住む柴田町が運営しています。40歳以上のみなさんが加入者（被保険者）となって保険料を負担し、介護が必要と認定されたときには、利用料（原則として費用の1割）を支払って介護サービスを利用するしくみとなっています。

このような状況の中で、介護が必要な高齢者を社会全体で支える仕組みをつくり、家族の負担を軽減し、安心して暮らせる社会をつくるため、平成12年4月にスタートしたのが介護保険制度です。

本格的な高齢社会を迎えている我が国では、介護を必要とする寝たきりや認知症の高齢者が急速に増えています。また、少子化による核家族化が進んでいるため、家族だけで介護することが極めて困難な状況となっており、高齢者が高齢者を介護する「老老介護」や介護疲れによる家庭崩壊など様々な社会問題を引き起こしています。

## 柴田町 （保険者）

介護保険の運営は、柴田町が行います。

- 介護保険制度の運営と介護サービスの整備
- 保険証の交付
- 保険料の徴収
- 要介護（支援）認定

問 健康福祉課介護保険班

☎ 55-2159

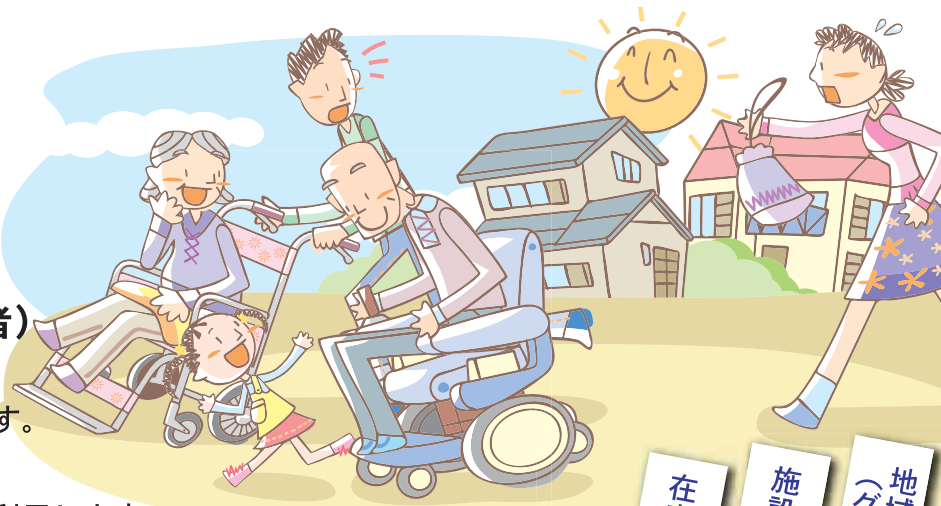
## 地域包括支援センター

（柴田町では、町が直接運営しています）

保健師、社会福祉士、主任ケアマネージャーが中心となって、介護予防に関するケアマネジメントをはじめとする高齢者への総合的な支援を行います。

- 介護予防事業のケアマネジメント
- 介護保険外のサービスを含む、高齢者や家族に対する総合的な相談・支援
- 高齢者に対する虐待の防止、早期発見等の権利擁護事業
- 困難ケースへの対応など、ケアマネージャーの支援

# 介護保険 のしくみ



## 40歳以上の方（被保険者）

介護に関するサービスを、  
利用者が選択し総合的に利用できます。

- 保険料を納めます。
- 要介護認定を受けて、サービスを利用します。
- 利用者負担を支払います。

## 65歳以上の方（第1号被保険者）



保険証が交付されます。

保険証はこんなときに必要です。

- ・要介護認定の申請（更新）
- ・ケアプランの作成
- ・サービスの利用

保険証には有効期限がなく、生涯利用できます。  
大切に保管しましょう。

介護保険の  
サービスを利用できる  
のは



申請し、要介護（支援）認定を  
受けた方  
（どんな病気やけがが原因で介護が  
必要になったかは問われません）

## 40～64歳の方（第2号被保険者）

介護保険の  
サービスを利用できる  
のは



申請し、老化が原因とされる病気  
（特定疾患）により、要介護（支  
援）認定を受けた方

40歳～64歳の方は、要介護認定の申請をして、  
認定結果が出た場合に保険証が交付されます。

介護保険で特定疾患に指定されているのは、初期の痴呆（アルツハイマー病、クロイツフェルト・ヤコブ病など）、脳血管疾患（脳出血、脳梗塞など）、筋萎縮性側索硬化症（ALS）、パーキンソン病、脊椎小脳変性症、シャイ・ドーレガー症候群、糖尿病からくる様々な障害など15種類の病気やけが。これら加齢に伴う心身の変化からくるもののみが対象です。ただの骨折は特定疾患と認められませんが、骨粗しょう症の方の骨折は特定疾患となります。

在宅サービス  
施設サービス  
地域密着型サービス  
（グループホーム）



サービスの  
提供

利用者負担（1割）の  
支払い

要介護認定、保険証の交付

要介護認定の申請

保険料の納付

（40～64歳の方は医療保険を通して納付）



# サービスの利用は「申請」から

介護サービスを利用するためには、柴田町に申請して「介護や支援が必要である」と認定される必要があります。サービスの流れは次のようになります。

## 2 要介護認定

申請をすると、訪問調査や広域組織による審査・判定が行われ、介護や支援が必要な度合い（要介護度）が決まります。

## 1 申請する

申請の窓口は、町健康福祉課の介護保険窓口です。申請は、本人のほか家族でもできます。

● 次のところにも申請の依頼ができます。

● 居宅介護支援事業者  
介護保険施設

● 地域包括支援センター（新規申請のみ）

### 申請に必要なもの

- 申請書（町健康福祉課、槻木事務所窓口においであります）
- 介護保険の保険証（40～64歳の方は健康保険の保険証）
- 申請書に主治医の氏名・医療機関名・所在地・電話番号を記入する欄があります。主治医の方は、確認しておきましょう。

### ● 訪問調査

町の調査員がご自宅を訪問し、心身の状態や日中の生活、家族・居住環境などについて聞き取り調査を行います。

### ● 一次判定

訪問調査の結果や、主治医の意見書の一部の項目をコンピューター入力し、一次判定を行います。

### ● 主治医の意見書

町の依頼により、主治医が意見書を作成します。  
※主治医がいない方は町が紹介する医師の診断を受けます。

### ● 二次判定（認定審査）

一次判定や主治医の意見書などをとくに、保健、医療、福祉の専門家が審査します。

軽度の介護が必要な方は、状態の維持または改善がどのくらい可能かを重点的に審査されます。

訪問調査ではどんなことを聞かれるの？

訪問調査では、全国共通の基本調査票に基づき、日常生活や身体の状態に関する項目についてうかがいます。

### 例

- 体に麻痺まひはありますか？
- 金銭の管理はできますか？
- 日中の生活においてよく動いていますか？
- 座っていることが多いですか？
- 外出頻度はどのくらいですか？



- 普段のありのままの様子をつたえましょう。
- 認知症などで、日によって状態が違う場合などは、家族の方が日頃の様子をメモしておくとういでしょう。

## ■ 居宅サービス・通所サービス

### 訪問介護

ホームヘルパーが家庭を訪問し、身体介護や家事援助を行います。

ハッピー柴田・ヘルパーステーション Tel58-2788  
友愛さくら訪問介護事業所 Tel54-1655  
J Aみやぎ仙南第3介護支援センター Tel55-1521  
ピース訪問介護事業所 Tel57-0788  
ヘルパーステーションふなおか Tel54-5181  
ヘルパーステーションそよ風 Tel55-2946  
サポートしばた Tel55-4020

### 訪問入浴介護

移動入浴車が家庭を訪問し、入浴の介助を行います。

常盤福祉会ふなおか事業所 Tel54-5181

### 訪問看護

看護師が家庭を訪問し、看護を行います。

柴田訪問看護ステーション Tel57-2350

### 通所介護

デイサービスセンターに通い、食事、入浴、レクリエーションなどのサービスが受けられます。

柴田町デイサービスセンターさくら苑 Tel55-0922  
柴田町デイサービスセンターまごころホーム Tel58-1811  
デイサービスたんぼぼ Tel58-3677  
しばた協同デイサービスセンターあおぞら Tel58-1577  
多機能型地域ケアホームつきのき Tel56-6661  
多機能型地域ケアホームふなおか Tel54-5181  
ハッピー柴田デイサービスセンター Tel55-3523

### 短期入所生活介護 / 短期入所療養介護

介護施設に短期間入所し、介護が受けられます。

特別養護老人ホーム常盤園 Tel55-1421  
多機能型地域ケアホームふなおか Tel54-5181  
老人保健施設リハビリパークさくら Tel58-3300

### ■ 施設サービス

#### 介護老人福祉施設（特別養護老人ホーム）

常時介護が必要で、自宅では介護が困難な高齢者が入所します。

特別養護老人ホーム常盤園 Tel55-1421

#### 介護老人保健施設

リハビリを重点に置いたケアが必要な高齢者が入所し、機能訓練などが受けられます。

老人保健施設リハビリパークさくら Tel58-3300

### ■ 地域密着型サービス

#### 認知症対応型共同生活介護

認知症の方が少人数で共同生活をします。個室型グループホーム。

グループホームゆう柴田 Tel58-2812  
グループホームもみの木 Tel58-3240  
グループホームつきのき Tel56-6661  
グループホームふなおか Tel57-2801

## ■ 介護支援サービス（利用についての相談・支援）

### 居宅介護支援

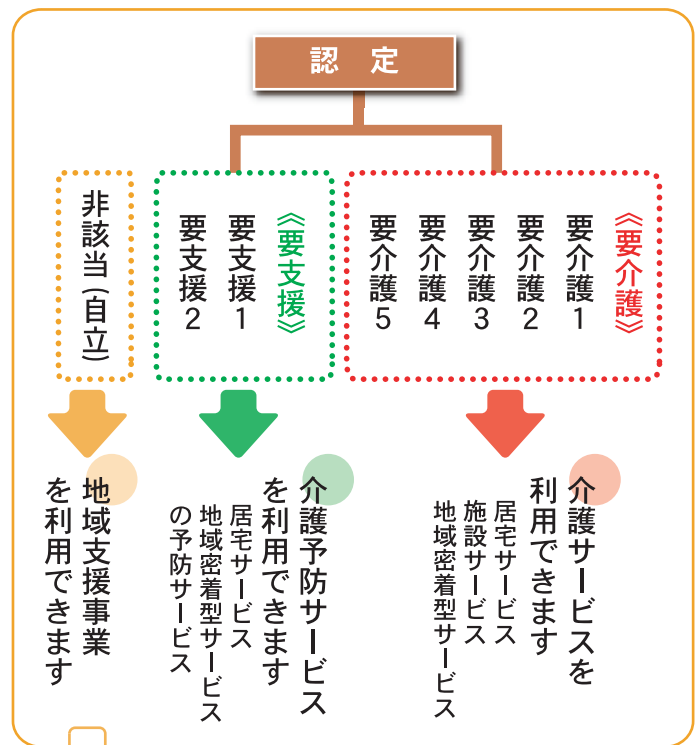
ケアマネージャーが居宅サービスの介護サービス計画（ケアプラン）を作成します。

柴田介護支援センター Tel58-2270  
つきのき介護支援センター Tel56-6661  
柴田訪問看護ステーション Tel57-2350  
しばた協同クリニック Tel57-2310  
ハッピー柴田・居宅介護支援事業所 Tel58-2758  
ふなおか介護支援センター Tel54-5181  
J Aみやぎ仙南第3介護支援センター Tel55-1521  
特定非営利活動法人友愛さくら Tel54-1655  
居宅介護支援事業所リハビリパークさくら Tel58-3300  
特定非営利活動法人ピース Tel57-0788

### 結果の通知



通知は、申請から原則30日以内に届きます。要介護度に応じて、利用できるサービスや介護保険で認められる月々の利用限度額・利用額などが違います。



地域支援事業の介護予防サービスは対象によって2種類

- 元気な高齢者が対象（介護予防一般高齢者施策）
- 健康づくりや介護予防に関する各種講習会を開くなどして、いつまでも元気でいられるようアドバイスをします。
- 特定高齢者が対象（介護予防特定高齢者施策）

健康診査の結果などをもとに、今後要支援、要介護状態になる可能性の高い方を対象に地域包括支援センターが介護予防に取り組みます。

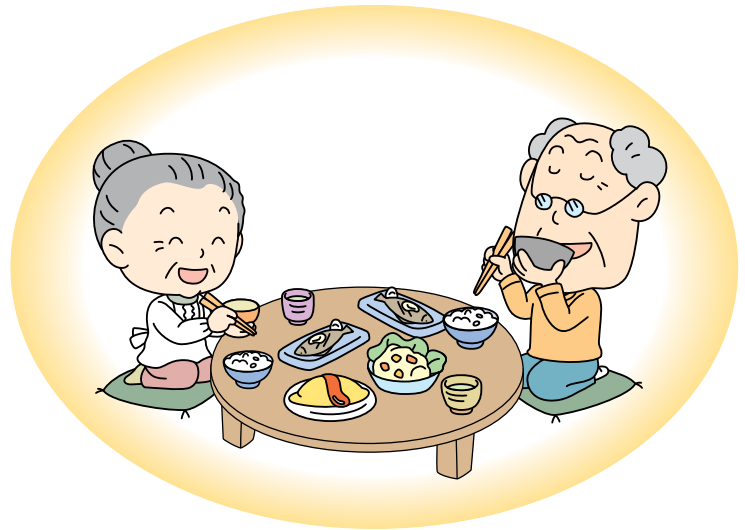


# 元気で長生き!!

## 「食べること(栄養)」と「口腔(口・舌・歯など)の健康」が大切です

今年4月から掲載している「こんにちは、地域包括支援センターです」のシリーズでは、「ダンベル体操」「介護予防の運動教室」「認知症の正しい理解」「生活機能チェック」を特集しました。

今回は、元気で長生きするために特に大切な食べること(栄養)と口腔(口・舌・歯など)の健康について特集します。



### 介護予防の基本は「食べること」

高齢者は、あっさりした食事が良いと思われがちですが、食欲が落ちやすく、ちょっとしたことで体調を崩しやすい高齢期こそ、栄養をしっかりと取ることが大切です。老化を防ぎ活力ある生活を送るためには、体の主要な構成成分であり、生命の維持に欠かせない「たんぱく質」

と体を動かす活動源となる「エネルギー」を毎日の食事から十分に取る必要があります。高齢になると、知らず知らずのうちに食事の量や回数が減ってきます。すると、たんぱく質とエネルギーが不足がちになります。これが低栄養状態です。

### 低栄養におちいると…

#### 日常生活動作の低下

- 外出などがおっくうになる
- 食事や入浴、排せつなどの自立度が低くなる
- 転倒・骨折をしやすくなる

閉じこもりや意欲の低下を招く廃用症候群(生活不活発病)や要介護状態になってしまう

#### 身体機能の低下

- 免疫力が下がり、感染症にかかりやすくなる
- 病気やけがの回復力が低下する
- 床ずれなどができやすくなる

入院したり、入院日数が長くなりやすい  
寿命の長さにも影響することも

## 低栄養状態と疑われる人とは

①6カ月間で、2～3kg以上の体重減少がありましたか ……【はい：いいえ】

②BMIが18.5未満ですか ……【はい：いいえ】

$$BMI = \text{体重} \square \text{kg} \div \text{身長} \square \text{m} \div \text{身長} \square \text{m}$$

(例) 体重60kg、身長150cmの人の場合  $BMI = 60 \div 1.5 \div 1.5 = \text{約}26.7$

③血液検査で、血清アルブミン値が3.8g/dl以下でありましたか ……【はい：いいえ】

(基本健康診査の時、生活機能評価に関する検査で実施)

【 】内の「はい」が1つ以上あると低栄養の可能性がります。

### 実践！介護予防

### 「低栄養状態を防ぐ 食生活のヒント」

①月に1度は体重を測りましよう

②主食と主菜を毎食しっかりと食べましよう

○主食とは、主にエネルギーとなるもの「ごはん、麵、パンなど」  
○主菜とは、主にたんぱく質源になるもの「肉、魚、卵、大豆食品など」

③食欲のないときは、好きなものを好きなだけ食べましよう  
高齢者は、気づかないうちに食が細くなりがちです。食欲がないときには、自分の好物を好きなときに、好きなだけ食べましよう。

④口腔状態や運動、身体活動、休養（睡眠）の生活リズムを整えることも大切です

⑤水分を意識して取りましよう  
高齢になると、体の水分量が減少することや、のどの渇きを感じにくくなることから、脱水を起しやすくなります。脱水は、心筋梗塞や脳梗塞を招きましよう。

## 口腔機能チェック項目

①半年前に比べて固いものが食べにくくなりましたか

【はい：いいえ】

②お茶や汁物等でむせることがありますか…【はい：いいえ】

③口の渇きが気になりますか ……【はい：いいえ】

【 】内の「はい」が2つ以上あった場合、口腔機能の低下の危険信号です。

### 口腔状態は 全身の健康に関係します

元気で楽しい生活のためには、口腔（口・舌・歯など）の機能が大切です。「食べる・話す・表情を豊かにする」といった元気で楽しい生活を送るために非常に大切な機能をもっています。

### 口腔機能向上の ポイント

①毎日の口腔の手入れを欠かさずに

歯や入れ歯を丁寧に磨き、舌や口の中全体をきれいにすると、食べ物をしっかりと噛むことができ栄養も取れます。

さらに口の手入れは、高齢者に多い「誤嚥性肺炎」を防ぐためにも大切です。これは、食べかすなどから繁殖した口の中の細菌を、知らないうちに肺に吸い込んでしまうことによつて起

こる肺炎です。

②口腔体操をましよう  
唇、頬、舌などの筋肉を鍛えて、かむ（咀嚼）機能や飲み込む（嚥下）機能を向上させましよう。話す、笑う、表情を作りやすくなる、唾を出しやすくして口の渇きを改善する効果もあります。

具体的な内容については、地域包括支援センター（健康福祉課内）電話55-2159までお問い合わせください。お待ちしております。

## 口腔の体操



●口を大きく開けて舌を出したり引っ込めたりする



●口を閉じたまま頬をふくらましたりすぼめたりする



●舌を出して上下、左右に動かす



平成19年度

# 柴田町地震対策総合防災訓練

10月14日午前8時、訓練が開始された。

「各課長は本部長に人員報告！」災害対策本部が設置された役場庁舎の特別会議室内に声が響く。「被害は船岡小学校周辺が甚大である。船岡小学校に現地災害対策本部を設置する。各課は被害情報収集に当たり、現地災害対策本部にて報告せよ」本部長が各課に指示を出す。

近い将来、大規模地震の発生が予想されるなか、訓練を通じて地震災害に対する防災体制の確立と町民の防災意識の高揚を図ることを目的として今回の訓練は行なわれた。

第7A区、第7B区、第8区、第9A区、第9B区の住民が消防団の誘導のもとに避難してくる。負傷者に肩を貸したり、担架で運んだり、いつ起こるかかわからない災害に備え、真剣な表情で訓練に取り組んでいる。運ばれた負傷者のトリアージを救命救急士が行なう。トリアージとは、災害などで同時発生した大量



1



2



3



4



5



6



7



8

5 気をつけ。本部長に頭なか 6 大型油圧救助器具（スプレッダー）で土砂に埋まった車を開ける 7 地域防災活動の主力になる自主防災組織 8 防犯グッズや非常食も展示

1 踏切内での事故を想定。電車のドアは思ったより高い位置にある 2 何も見えない煙の中は、短い距離も長く感じる 3 4 倒壊した家屋やブロックの下敷きになった人を救出





17



12



13



14



15



16



9



10



11



18

の負傷者に治療の優先順位を決める作業のこと。限られた医療資源で最大限の救命効果をもたらそうとするものである。さらに訓練は続く。油流、失防止、ライフライン復旧、応急避難所・災害ボランティア運営、救援物資輸送、救出・救護、初期消火、炊き出しなど27種目の訓練と民間企業の防災設備や機材の展示が行なわれた。

本当に地震が発生したら、私たちはどのような行動をすればいいのか。一瞬の判断が生死を分けることになる。まずは、自分の身の安全確保。揺れの合間を見てドアを開け逃げ道を確認。揺れが小さい場合は直ちに火を消し、揺れが大きいときは収まってから火の始末。避難する場合は避難先や安否情報を書いた連絡メモを残すことも大事。道路は緊急車両が通るので避難所までは徒歩でいくこと。乳児は背負い、高齢者や子どもはしっかりと手を握り誘導しなければならぬ。

今後30年以内の宮城県沖を震源とする地震発生率は99%である。

17 逃げ送れた人を屋上からヘリコプターで救出 18 連携して土のうを積み重油の流出拡散を防止

12 人気だったライフライン関連機器の体験 13 救命士が応急処置とトリアージを行なう 14 破断した水道管などの復旧 15 バケツリレーによる初期消火。チャンスは最初の3分です 16 災害時はボランティアの力がとても重要。受付や情報提供を行なうセンター

9 支援が必要な人がいるときは、大声で付近の住民に呼びかけ、みんなで救出 10 パトカーの先導で緊急物資を積んだトラックも到着 11 消防署と消防団による放水

平成19年を一言で表せば、潮目が変わった年と言えるのではないだろうか。参議院での与野

党逆転に伴い、突如、安倍さんから福田さんに政権が替わり変わった。経済面では、石油に変わる新エネルギーとしてバイオエタノールが注目を浴び、また社会面では、郵便局の民営化がスタートしました。まさに、新しい時代の胎動が聞こえた年ともいえます。町も今年には財政再建プランに基づき、合併以上の大胆な行財政改革に取り組んだ結果、5億5千万円の貯金が確保できる等、財政健全化への道筋を明らかにすることができました。さらに、ゴミ削減に向けたもつたいない運動や健康づくりの展開、住民自治基本条例制定への取り組み、企業立地促進条例の制定等により、停滞から上昇へと潮目を変えることができたように思います。時代は今、地球規模での温暖化や食料や水の不足、地下資源の枯渇問題に直面しています。

## 潮目が変わったこの1年

こうした目前に迫った危機の中で新たな発展を目指すためには「大きいことはいいことだ」といった呪縛から解放されて、持続可能なまちづくりへと舵を切っていくことが必要です。そのためには「国や役所が何とかしてくれる。合併すれば地域が発展する」といった他人任せの考え方はもう止めて、自分たちの町は自分たちの力でつくるという自治意識を育てて行かなければなりません。新たな流れとして「美しい自然の中で、人と人が支え合いながら、心豊かに暮らしたい」という欲求が高まっています。そうした意識の変化や人口の減少や経済の縮小といった時代の変化を先読みして、柴田町独自の元氣な未来像を提案していくのがわれわれ政治家や行政マンの大きな責務ではないかと思えます。これから

も、町民の皆様の知恵とパワーを結集しながら、一人一人が輝くコンパクトなまちづくりに全力を尽くして参ります。この1年間の皆さまのご協力に對し改めて感謝申し上げます。良いお年をお迎え下さい。

## よもやま ふるさと・四方山話

### 町内お寺めぐり(3)

#### 曹洞宗・衣関山東禅寺(槻木)

秋たけなわの10月末、東禅寺で晋山式が行われました。住職の新任式です。朝檀家総代の家を出た新任職・二十一世内嶋昌博師は多勢のお供に囲まれ山門をくぐり、これまたたくさんのお坊様、檀家の待つ本堂に入りました。一連の儀式の後、新任職は本尊釈迦



を見た原田甲斐の母の供養碑も立っています。明治のはじめ廃寺になった白幡寺の本尊黒殼不動明王を祀るお堂もあります。そのほか寺には、3種類の大般若経が納められています。一つは昔の小学校国語読本で「鉄眼の一切経」として紹介の延宝6年(1678)の黄檗版と、宝暦年間(1750年代)槻木平間文蔵奉納の手書本、北条家寄進の平成版の各600巻です。

東禅寺は柴田郡三十三観音第1番札所となっております。この三十三観音は先住大哲和尚の設定によるもので、郡内33か所の観音様を称える和歌を献じています。東禅寺は聖観音で、その歌は

世と救ふ深き恵みは関寺の法の御山に響く松風 (原文ひらがな)

この寺の起源は古く関寺と称され、慶長19年(1614)仙台松音寺の民国麟泰和尚の開山とされます。寺は度々の火災に遭い、旧本堂も明治初年角田の廃寺を移築したものでしたが、老朽甚しく平成4年本堂を新築しました。(旧本堂は移築され諸会合に使用)

奥州街道沿いの観音堂は奥浄瑠璃にも取り上げられている「東禅寺仇討」のゆかりの場です。また平成4年、320年ぶりに日の目

大哲和尚は柴田町の郷土史、考古学研究の基礎を作った先覚者でもあり、収集された土器、石器類は考古学上重要な資料として、しばたの郷土館に収納されています。

柴田町郷土研究会 後藤 彰三  
イラスト 保科 毅







# まちかど NEWS



大人顔負けのプレーが続出

## 目指せ、未来の日本代表 NEWS

澄んだ秋空の下「スポーツフェスティバルin柴田」と「仙台大学大学祭」が11月3日、4日に開催されました。サッカー・ラグビー場では、タックルの代わりには腰に着けたひもを取るラグビーの交流会が行われ、町内外から10数チームが参加し、熱戦を繰り広げました。また、ちびっ子体操教室参加者による競技会では、真剣に演技する子どもたちにたくさんの拍手が送られました。

大学生が技術を伝授



## 子育て応援します

NEWS

3歳児とその保護者を対象とした「3歳児ワールド」の第1回目が10月13日、船岡体育館で行なわれ親子40人が参加しました。今回は「親子ふれあい体操教室」で体操を楽しみながら子どもも学習しました。子どもを抱っこしたり一緒に走ったり、ふれあい重視の体操に、子どもたちはニコニコ笑顔。今後は、絵本の読み聞かせやクリスマス音楽会を行なう予定です。

新聞紙だって遊び道具になります



収穫したお米は、みんなでおいしくいただきます

## ザクザクッと稲刈り

NEWS

10月9日、槻木小学校5年生の児童77人が稲刈りを行いました。5月にどろんこになりながら植えた稲が夏の暑さや台風などを乗り越えて育ち、収穫の日を迎えたことに子どもたちは大喜び。2年生の児童も見学に訪れ、お兄さんお姉さんたちに声援を送りました。この稲刈りは、地域社会と学校教育の協働で子どもたちを育成する「コラボスクール推進事業」として実施されました。

# 住民の力で花開く

NEWS

住民主体のイベントとして生まれ変わった「みやぎ大菊花展柴田大会」が10月20日から11月6日まで船岡城址公園で開催されました。昨年まで展示された菊人形は姿を消しましたが、県内の菊愛好家らが丹精込めて育てた3本仕立てや福助作りなど1千500鉢余りが展示され、会場内は菊花の香りで包まれました。週末には、さまざまなイベントも行なわれ、観光客でにぎわいました。



開幕式では新たな門出を祝いました。

# 広がれ、ふれあいの場

NEWS

11月10日、ふくし祭が槻木生涯学習センターで開かれ、家族連れなど多くの方が訪れました。12回目となる今回は、町内のサークルや学生によるステージ発表、記念講演や楽しい模擬店などが行なわれ会場を盛り上げました。団塊世代を楽しむコーナーやおもちゃ病院などもあり、子どもからお年寄りまで楽しみながら福祉を体験し、その大切さを実感する貴重な一日になったようです。



福祉施設即売は人気です。



皆さんの知識や経験を生かしてください。

# 3回目の成人式

NEWS

これから定年を迎える方が地域活動へ参加するためのきっかけづくりとして「地域デビュー事業20歳×3」が10月27日、船迫生涯学習センターで行われ、満60歳となる団塊の世代10人が参加しました。来賓からの祝辞のあと、3回目の成人式を迎えた参加者は地域活動への抱負を熱く述べました。このほかボランティア活動の視察や講話、郷土料理の試食などを体験しました。



まずはいよいよ政岡忠義の段東西、チヨン

# プロに教わる表現力

NEWS

10月16日、東船岡小学校で3学年PTA親子行事が行なわれ、仙台市出身の俳優針生琳太郎さんが表現力を高める課外授業を行いました。今回は、歌舞伎の伽羅先代萩（めいぼくせんだいはぎ）より政岡忠義（まさおかちゅうぎ）の段に挑戦。児童と一緒に保護者も役に挑戦し、先生顔負けの演技をしていました。児童は、自分をうまく表現できたことよって、自信が持ったようでした。



## 17文字の世界に 魅せられて

佐久間 幸助さん

五七五の伝統的なリズム、季語を含んだ日本独自の文芸。今回は、町内の福祉施設で俳句を指導する一方で全国俳句大会の選者として活躍している東北ホトトギス同人会会長の佐久間幸助さん（雅号は庭蔦）です。

佐久間さんは、丸森町出身で大正2年生まれの94歳。俳句を始めたのは、戦争で大連の満州鉄道にいた25歳のとき、上司の勧めで始めました。最初はうまく作れずに何回も上司からやり直しをさせられたとのこと。本屋で見つけた1冊の俳句の本「ホトトギス」を読んで「これが俳句なのか」と感動し、それから一生懸命に勉強したそうです。上司に誘われて参加した俳句協会主催の催事で高濱虚子の目にとまり、2句読み上

げられた瞬間両手を上げ「ヤッター」と叫ぶほど嬉しかったと当時を振り返って話してくれました。それから、寝ても覚めても俳句が頭から離れなかったとのこと。

今年9月には、町内の福祉施設開設当初から約30年間入所者に俳句を指導してきたことが認められ厚生労働大臣から表彰を受けました。

俳句の面白さについて聞いたところ「目に見えるものを題材として、思いを17文字で表現する楽しさがあります。踊りや歌と違って地味ではあるけれど、書くことによって脳の活性化には役立っていると思います」と笑顔で話してくれました。

これまで詠んだ句は1万作品余り。これからも俳句を詠み続けます。

こうほう 文芸

俳句

焼き甘藷匂ひ漂ふ焚火かな  
常盤園 玉淵まつの  
竿の先とどかぬ柿に子ら騒ぐ  
常盤園 笹原 勝子  
秋刀魚焼く匂ひ玄関入るより  
常盤園 渡辺 雄一  
庭を掃く後追ひかけて散る落葉  
常盤園 加賀 カネ  
川原に大鍋かこむ芋煮会  
常盤園 伊藤 武  
流れゆく紅葉重なりゆく水面  
常盤園 遠藤 崇行  
神妙に祝詞を聞いて七五三  
常盤園 菅野 はる  
足音の忙しく思ふ年の暮  
常盤園 高橋としゑ

川柳

歩くにも膝が泣いてる肥満体  
四日市場 坂本 一風  
しかけたかしかけられたか茶番劇  
四日市場 齊藤夢太郎  
嫌なこと黙って笑う術を知り  
西船迫 大沼 一路  
話下手友が糸目をつなぎ足し  
船岡 齊藤 八重  
初生りも嬉しい袖の十八年  
船岡 島貫とし子  
花名刺うっかり見つかる朝の乱  
船岡 長尾 純子  
失敗の涙を拭いて又明日  
船岡 早坂 洋子  
北限の袖の香強し柴田郷  
船岡 清水 常春

短歌

初雪や残りし柿の朱いろに  
船岡 大槻 信吉  
か、れば里の冬は冴えきぬ  
船岡 大槻 信吉  
冬支度せわしげな蟻を思わせて  
船岡 柄目けい子  
夕映えに作業のショベルカー一機  
船岡 柄目けい子  
夕方にペランダの窓を開けた瞬間に  
船岡 谷澤美奈子  
朝白く夕にうす紅酔芙蓉  
船岡 沢田 順子  
華麗に咲けど何か悲しき  
船岡 沢田 順子  
しろがねの羽音をたてて飛来する  
船岡 沢田 順子  
白鳥愛し町川に浮く  
西船迫 小川 伸子





# 夢空間 2007

新松子 受けし言の葉 石礫

下名生

笠松フミコ

如月クロ (ペンネーム)



ボク 5 さい (ペンネーム)

smile kids



遠藤立誓ちゃん(1歳)  
(下名生字新大畑)

ひとこと

何でも興味津々。いたずら大好きで〜す♥

(父：英俊さん  
母：智代さん)

smile kids

お子さん(4歳まで)の写真をお待ちしています。写真の裏にお子さんの名前を必ず書いてください。投稿者の住所、氏名、電話番号、子どもの名前・生年月日を明記し、「ひとこと」を添えて応募してください。

## こども美術館



「赤べこ」

槻木小学校 6年

加茂みなみさん



「騎馬戦」

船迫小学校 5年

小形亜香里さん

ふれあいマイタウンは、町民のみなさんからの応募・紹介でつくるコーナーです。俳句・川柳・短歌に興味がある(こほう文芸)、とてもすてきな方なので紹介したい(人間もよう)、自己表現コーナー(夢空間 2007)、子どもの成長の写真やかわいい孫の写真を載せたいという方(町内にお住まいの4歳以下のお子さん)、ハガキ、手紙などで1月15日までご応募ください。 ■連絡先/まちづくり推進課 ☎55-2278

樹齢50年ぐらいいと思う。  
昔、駅前精巧堂のおじさんが、  
お子さんの高校卒業記念に、  
生後間もないボクを  
ここに植えてくれた。

以来、槻木駅のシンボルの木  
ということになっている。  
“奇跡の木：メタセコイア”と、  
巷では言われている。  
ずーっと化石植物ということに  
なっていたのだが、1943年、  
中国の四川省で原生種がみつかった。  
ボクの先々代ぐらいいになる。  
苗木として日本に入ってきて、  
あつという間に各地に広まった。  
そういえば、槻木小学校の  
学校木になっている  
メタセコイアも、血縁関係にある。  
(と思う)

「メタセコイアの奇跡！…」  
意味はよく分からないが、  
次々とみんなが  
ボクを眺めにやってくる。  
最初は気恥ずかしかったが、  
近頃はすっかり慣れてしまった。  
かまえてワクワク気分、  
気持ちが昂ってくる。

12月の寒い夜、ボクは今年も  
光のステージに立つ。  
“奇跡！”なんていう、  
何か凄いことと期待されると  
ちょっと困るけど、ボクの埋めきは、  
今年も町の端っこまで届くはず。  
乞うご期待だ。

メタセコイア



# 1630



## メタセコイアの奇跡!

光り輝け槻木駅  
2007

■イルミネーション点灯  
16:30

■点灯式  
12月8日(土)

■消灯式  
1月6日(日)

槻木駅 東口・西口

■主催 メタセコイアの奇跡! 光り輝け槻木駅2007実行委員会  
(槻木地域づくり推進協議会内)  
事務局: 槻木生涯学習センター内 TEL56-1997

■後援 柴田町 柴田町教育委員会 柴田町商工会  
柴田町観光協会 河北新報社 仙台放送局 TBC東北放送  
仙台放送 ミヤギテレビ KHB東日本放送 JR東日本槻木駅



ご協力をお願いします

町民募金

人口と  
世帯数



39,141 人  
(前月比 8 人減)



19,608 人  
(前月比 7 人減)



19,533 人  
(前月比 1 人減)



14,437 世帯 (平成 19 年 11 月 1 日現在)  
(前月比 14 世帯増)

柴田町のホームページ <http://www.town.shibata.miyagi.jp/>