

第7期柴田町障害福祉計画

第3期柴田町障害児福祉計画

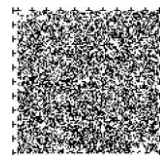
令和6年度から令和8年度

概要版



令和6年3月

柴田町



01

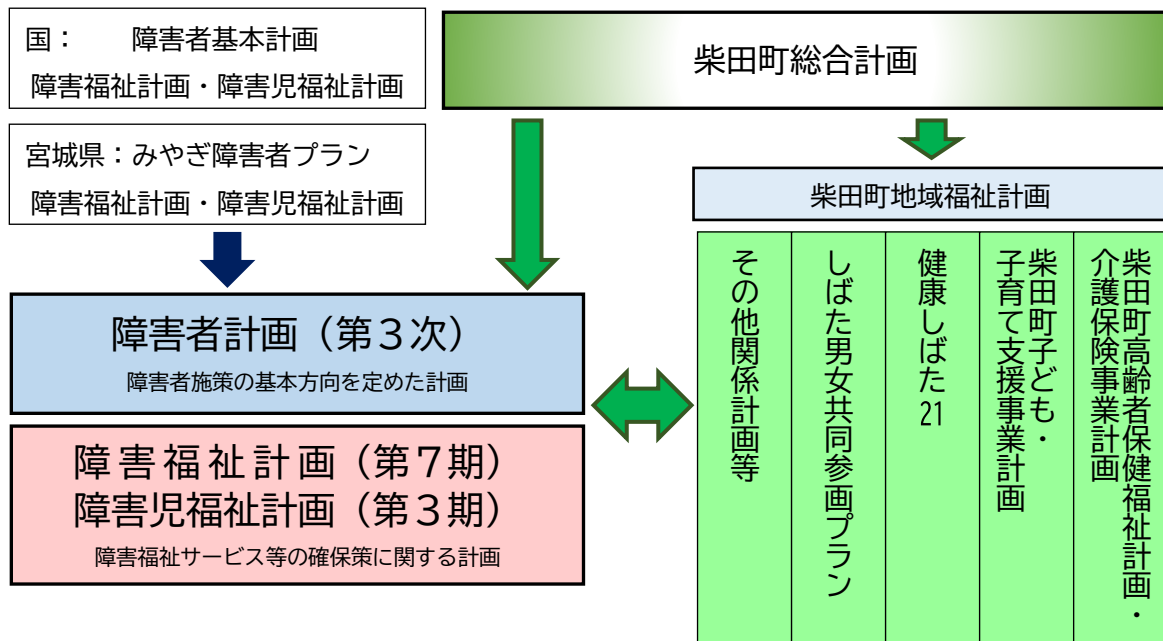
障害福祉計画・障害児福祉計画とは？

「第7期柴田町障害福祉計画・第3期柴田町障害児福祉計画」は、障害の有無に関わらず、だれもが住みよいまちづくりの実現を目指すため、数値目標や障害福祉サービス等の見込みとその提供体制の確保策等を定めた、令和6年度から令和8年度の3年間の計画期間とする計画です。

「第7期柴田町障害福祉計画・第3期柴田町障害児福祉計画」は、上位計画である「柴田町総合計画」や「第3次柴田町障害者計画」のほか、その他の福祉関連計画や県の計画との整合性を図りながら策定しています。

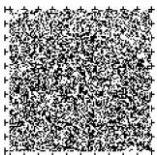
なお、第3次柴田町障害者計画は、障害者施策の基本的方向を定めた、令和3年度から令和8年度の6年間の計画期間とする計画であり、第7期柴田町障害福祉計画・第3期柴田町障害児福祉計画は、第3次柴田町障害者計画の基本理念である「だれもが生きるよろこびを実感できる、自立と共生のまち柴田」を目指すため、障害福祉サービス等の円滑な実施を確保するための計画となっています。

【計画の位置づけ】



【計画の期間】

平成30年度	令和元年度	令和2年度	令和3年度	令和4年度	令和5年度	令和6年度	令和7年度	令和8年度
第2次障害者計画			第3次障害者計画					
第5期障害福祉計画			第6期障害福祉計画			第7期障害福祉計画		
第1期障害児福祉計画			第2期障害児福祉計画			第3期障害児福祉計画		



02

障害福祉計画・障害児福祉計画の数値目標

本町では国が定める「基本指針」に基づき、障害福祉サービス等の円滑な実施を確保するため、令和8年度末までの数値目標を次のとおり設定します。

1 福祉施設入所者の地域生活への移行

地域生活への移行を促進する観点から、福祉施設入所者について、グループホームや一般住宅等への移行を進めます。

■数値目標

地域生活移行者数 2人（令和8年度末）

削減入所者数 2人（令和8年度末）

2 精神障害にも対応した地域包括ケアシステムの構築

精神障がいのある方も地域の一員として、安心して自分らしい暮らしができるよう保健・医療及び福祉関係者による協議の場を設け、支援体制の構築を進めます。

■数値目標

協議の場の開催回数 2回/年

関係者の参加者数 計6人/年
（各関係者2人程度）

目標設定・評価の実施回数 1回/年

3 地域生活支援の充実

住み慣れた地域で安心して暮らせるよう、地域生活支援体制の効果的な構築に向け、コーディネーターを配置するとともに、地域生活支援拠点の機能の充実に向けた検証及び検討を実施します。強度行動障害を持つ方も地域で安心して暮らせるよう、体制の整備を進めます。

■数値目標

コーディネーターの配置人数 1人

検証及び検討の実施回数 4回/年

強度行動障害を有する者への支援体制 整備を図る

4 障害福祉サービス等の質の向上

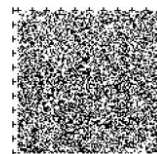
障害福祉サービスの質の向上を図るため、福祉サービス等に係る各種研修の活用や障害者自立支援審査支払等システムによる審査結果の共有体制の確保、共有の実施などを行います。

■数値目標

各種研修等の活用 1人/年

審査結果の共有体制 有

審査結果の共有の実施 1回/年



5 福祉施設から一般就労への移行等

障がいのある方の一般就労を促進する観点から、就労移行支援等を通じた一般就労への移行を進めます。

障がいのある方の就労支援にあたっては、関係機関との情報共有や連携が不可欠なため、仙南圏域における協議会により、就労支援ネットワークの強化を進めます。

一般就労への定着も重要であることから、就労定着支援事業利用者数の目標を設定するとともに、事業所ごとの実績の確保・向上の観点から、一般就労移行率5割以上の事業所の割合の目標も設定します。

■ 数値目標

一般就労移行者数 8人（令和8年度末）

うち、就労移行支援を通じた移行：4人
就労継続支援A型を通じた移行：2人
就労継続支援B型を通じた移行：2人

協議会（就労支援部会）等の設置 圏域にて設置済み

就労定着支援事業利用者数 7人（令和8年度末）

一般就労移行率5割以上の事業所の割合 50%（令和8年度末）

6 相談支援体制の充実・強化等

障がいのある方に対する相談支援体制を充実・強化するため、基幹相談支援センターの機能の充実を図ります。

協議会の機能をより実効性のあるものとするため、協議会において、個別事例の検討を通じた地域サービス基盤の開発・改善等を行う体制を確保します。

■ 数値目標

基幹相談支援センターの機能の充実

- ・ 専門的な指導・助言件数 : 60件/年
- ・ 人材育成のための支援件数 : 36件/年
- ・ 連携強化の取組の実施回数 : 36件/年
- ・ 支援内容の検証の実施回数 : 3回/年
- ・ 主任相談支援専門員配置数 : 1人/年

協議会の充実

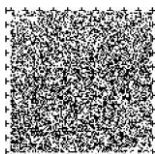
- ・ 地域サービス基盤の開発・改善等の体制：有
- ・ 事例検討実施回数 : 3回/年
- ・ 参加事業者・機関数 : 15/年
- ・ 専門部会の設置数 : 1件/年
- ・ 専門部会の実施回数 : 5回/年

7 児童発達支援センターの設置

障がい児及びその家族に対する支援について、身近な場所で提供できるように、地域における中核的な支援施設として、児童発達支援センターを圏域で1か所設置することを目標とします。

■ 数値目標

児童発達支援センターの設置 1か所（令和8年度末）



8 障がい児の地域社会への参加・包容（インクルージョン）の推進体制の構築

障がい児の地域社会への参加・包容（インクルージョン）を推進する体制を構築するため、仙南圏域の2市7町と協力し、推進体制の構築を図ります。

■ 数値目標

参加・包容（インクルージョン）の推進体制の構築 構築を図る（令和8年度末）

9 重症心身障がい児の支援

重度の知的障害と重度の肢体不自由が重複している障がい児（重症心身障がい児）が身近な地域にある児童発達支援や放課後等デイサービスを受けられるよう、仙南圏域の2市7町と協力し、地域における課題の整理等を行いながら、支援体制の充実を図ります。

■ 数値目標

重症心身障がい児を支援する児童発達支援事業所の確保 1か所（令和8年度末）

重症心身障がい児を支援する放課後等デイサービス事業所の確保 1か所（令和8年度末）

10 医療的ケア児の支援

医療的ケア児が地域において必要な支援を円滑に受けることができるよう、仙南圏域の2市7町と協力し、関連分野の支援を調整するコーディネーターを2人配置し、医療的ケア児への支援の調整を図ります。

■ 数値目標

医療的ケア児に対する関連分野の支援を調整するコーディネーターの配置人数 2人（令和8年度末）

11 発達障がい者等に対する支援

発達障がい者等の支援にあたっては、障害の早期発見、障がい者及びその家族等への早期支援が重要なため、町内における事業者と連携し、発達障がい者及びその家族等への支援体制を強化していきます。

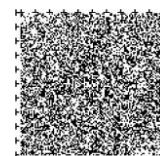
■ 数値目標

ペアレントトレーニングやペアレントプログラム等の支援プログラムの受講者数・実施者数

- ・ 受講者数（保護者） : 15人/年
- ・ 実施者数（支援者） : 3人/年

ペアレントメンターの人数 2人/年

ピアサポートの活動への参加人数 15人/年



03

障害福祉サービス等の見込量

令和6年度から令和8年度までの障害福祉サービス等の見込量については、サービス利用実績や施設・事業所の整備予定、アンケート調査結果等を踏まえながら、次のとおり設定しています。

障害福祉サービス等の円滑な実施を確保するため、引き続き各事業者との連携を図ります。

自立支援給付事業の見込量

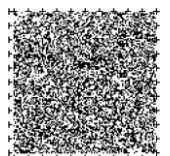
区分	種 類	令和6年度	令和7年度	令和8年度	単 位	
訪問系サービス	居宅介護 (ホームヘルプ)	400 時間分	410 時間分	410 時間分	延時間/月	
		41 人	43 人	43 人	実人数/月	
	重度訪問介護	0 時間分	0 時間分	0 時間分	延時間/月	
		0 人	0 人	0 人	実人数/月	
	同行援護	15 時間分	20 時間分	20 時間分	延時間/月	
		2 人	2 人	2 人	実人数/月	
	行動援護	0 時間分	0 時間分	0 時間分	延時間/月	
		0 人	0 人	0 人	実人数/月	
	重度障害者等包括支援	0 時間分	0 時間分	0 時間分	延時間/月	
		0 人	0 人	0 人	実人数/月	
	補装具費		6 人	6 人	6 人	実人数/月
	自立支援医療	更生医療	20 人	20 人	20 人	実人数/月
育成医療		2 人	2 人	2 人	実人数/月	
日中活動系サービス	生活介護	1,234 人日分	1,234 人日分	1,234 人日分	延人日/月	
		70 人	70 人	70 人	実人数/月	
	自立訓練（機能訓練）	0 人日分	0 人日分	20 人日分	延人日/月	
		0 人	0 人	1 人	実人数/月	
	(内) 精神障害者	0 人	0 人	0 人	実人数/月	
	自立訓練（生活訓練）	168 人日分	186 人日分	203 人日分	延人日/月	
		8 人	9 人	10 人	実人数/月	
	就労選択支援		22 人	22 人	実人数/月	
	就労移行支援	188 人日分	185 人日分	191 人日分	延人日/月	
		11 人	11 人	12 人	実人数/月	
	就労継続支援（A型）	858 人日分	952 人日分	1,049 人日分	延人日/月	
		41 人	46 人	50 人	実人数/月	
	就労継続支援（B型）	2,510 人日分	2,676 人日分	2,827 人日分	延人日/月	
		136 人	146 人	155 人	実人数/月	
就労定着支援	5 人	5 人	5 人	実人数/月		
療養介護	17 人	17 人	17 人	実人数/月		

区分	種 類	令和6年度	令和7年度	令和8年度	単 位
サービス 日中活動系	短期入所（福祉型）	60 人日分	64 人日分	68 人日分	延人日／月
		11 人	12 人	13 人	実人数／月
	短期入所（医療型）	3 人日分	3 人日分	3 人日分	延人日／月
		1 人	1 人	1 人	実人数／月
居住系サービス	施設入所支援	35 人	35 人	35 人	実人数／月
	共同生活援助 （グループホーム）	44 人	47 人	50 人	実人数／月
		（内）精神障害者	14 人	15 人	16 人
	自立生活援助	0 人	0 人	1 人	実人数／月
		（内）精神障害者	0 人	0 人	1 人
	相談支援	計画相談支援	59 人	61 人	63 人
地域移行支援		1 人	1 人	1 人	実人数／月
		（内）精神障害者	0 人	0 人	1 人
地域定着支援		2 人	2 人	2 人	実人数／月
		（内）精神障害者	0 人	0 人	1 人

地域生活支援事業の見込量

①必須事業

事業名		令和6年度	令和7年度	令和8年度	単 位
相談支援事業		1 か所	1 か所	1 か所	実施か所数
成年後見制度利用支援事業		3 件	3 件	3 件	延件数／年
意思疎通 支援事業	手話通訳者派遣	17 件	18 件	19 件	延件数／年
	要約筆記者派遣	1 件	1 件	1 件	延件数／年
手話奉仕員 養成研修 事業	基礎課程	2 人	2 人	2 人	修了者数／年
	手話奉仕員	18 人	20 人	22 人	登録者数
日常生活用具給付事業		1,152 件	1,205 件	1,243 件	延件数／年
	介護・訓練支援用具	7 件	7 件	7 件	延件数／年
	自立生活支援用具	2 件	3 件	4 件	延件数／年
	在宅療養等支援用具	2 件	3 件	4 件	延件数／年
	情報・意思疎通支援用具	14 件	15 件	16 件	延件数／年
	排泄管理支援用具	1,125 件	1,175 件	1,210 件	延件数／年
	住宅改修費	2 件	2 件	2 件	延件数／年



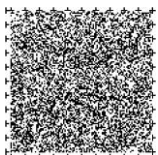
事業名		令和6年度	令和7年度	令和8年度	単 位
移動支援事業	実施か所数	5か所	5か所	6か所	か所
	利用者数	10人	10人	11人	実人数/年
	延利用時間	360時間	360時間	400時間	延時間/年
地域活動支援センター事業	実施か所数	2か所	2か所	2か所	か所
	利用者数	23人	24人	25人	実人数/年
理解促進研修・啓発事業		有	有	有	実施の有無
自発的活動支援事業		有	有	有	実施の有無

②任意事業

事業名		令和6年度	令和7年度	令和8年度	単 位
訪問入浴サービス事業	実施か所数	2か所	2か所	2か所	か所
	利用者数	7人	7人	7人	実人数/年
日中一時支援事業	実施か所数	14か所	14か所	14か所	か所
	利用者数	56人	58人	60人	実人数/年
	延利用回数	2,900回	3,000回	3,100回	延回数/年
社会参加支援	社会参加促進事業	1件	1件	1件	延件数/年
	自動車運転免許取得費助成	3件	4件	4件	延件数/年
	自動車改造費助成	3件	3件	3件	延件数/年

障害児福祉サービスの見込量

区分		令和6年度	令和7年度	令和8年度	単 位
児童発達支援	利用日数	135人日分	150人日分	170人日分	延人日/月
	利用者数	22人	25人	28人	実人数/月
放課後等デイサービス	利用日数	815人日分	850人日分	880人日分	延人日/月
	利用者数	74人	77人	80人	実人数/月
保育所等訪問支援	利用日数	0人日分	0人日分	20人日分	延人日/月
	利用者数	0人	0人	1人	実人数/月
居宅訪問型児童発達支援	利用日数	0人日分	0人日分	20人日分	延人日/月
	利用者数	0人	0人	1人	実人数/月
障害児相談支援	利用者数	22人	25人	28人	実人数/月



発行・編集：柴田町福祉課
 〒989-1692 宮城県柴田郡柴田町船岡中央2丁目3番45号
 TEL：0224-55-5010 FAX：0224-55-4172