

令和5年度  
図書館要覧



柴田町図書館

〒989-1603 宮城県柴田郡柴田町船岡西一丁目6番26号

TEL0224-86-3820 FAX0224-86-3821

E-mail:library@town.shibata.miyagi.jp

槻木分室

〒989-1752 宮城県柴田郡柴田町槻木下町三丁目1番60号

TEL0224-87-8290 FAX0224-87-8293

# 目 次

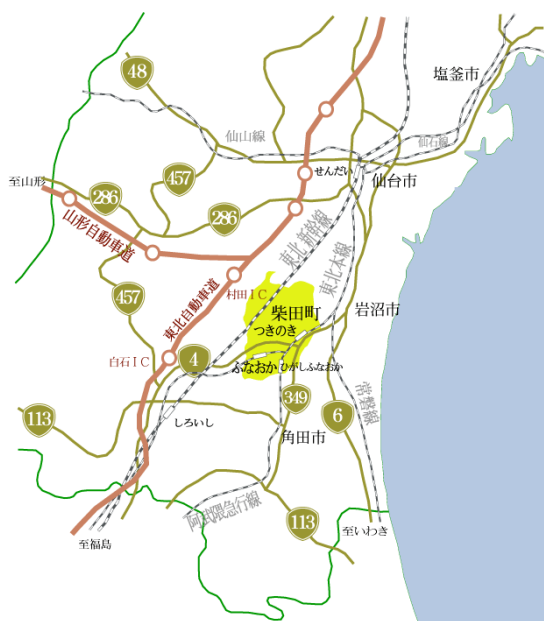
1. 柴田町の概要	2 ページ
2. 図書館の沿革	4 ページ
3. 図書館の概要	6 ページ
4. 運営方針	8 ページ
5. サービス内容	10 ページ
6. 令和5年度事業計画	11 ページ
7. 令和5年度予算	12 ページ
8. 資料構成	13 ページ
9. 令和4年度利用状況	16 ページ
10. 図書館サービスの指標	22 ページ
11. 令和4年度事業報告	23 ページ
12. 図書館のボランティア活動	24 ページ
柴田町図書館条例	25 ページ
柴田町図書館規則	26 ページ
案内図	28 ページ

# 1. 柴田町の概要

## ◆ 位置・地勢

柴田町は、宮城県域を県都仙台市で二分（仙北・仙南と呼称）した仙南のほぼ中央に位置し、仙台から25km、仙台空港や東北自動車道・山形自動車道村田ICから10数kmの距離にあります。

町の北西部は200m前後の高館丘陵の南端にあたり、町の東南端を阿武隈川、中央部を白石川が流れています。気候は温暖で、県内でも雪の少ない地域です。



## ◆ 沿革

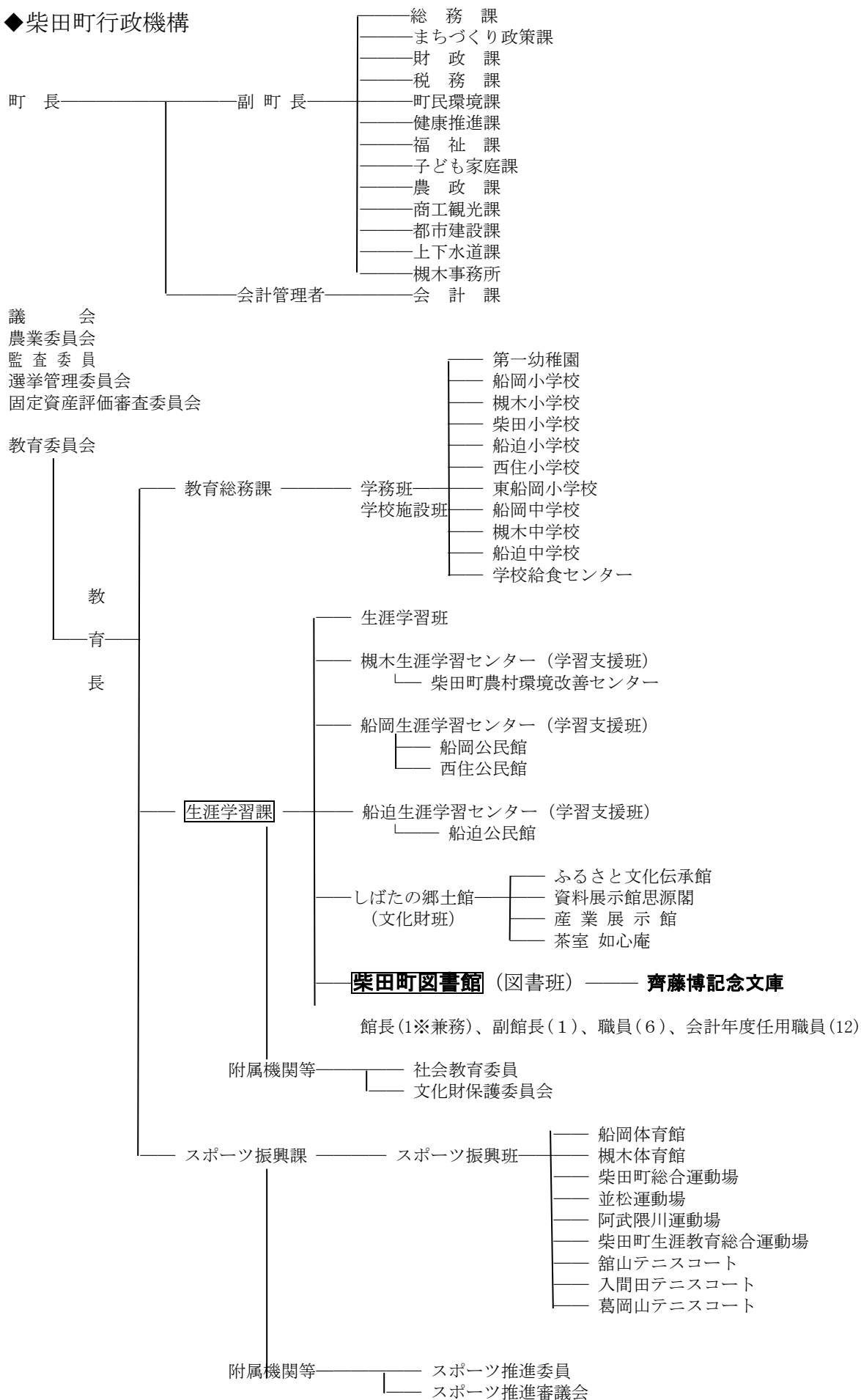
縄文早期土器の指標となる槻木下層・上層式土器を出土する松崎、上川名両貝塚等の遺跡があり、また古墳も多く、古くから開けていたことがうかがえます。藩政時代には、槻木宿、船迫宿があり、船岡地区は伊達騒動で知られている原田甲斐、後に柴田氏の城下町として栄えました。明治維新後、一時盛岡藩の取締地となり、いくたびかの変遷の後、明治5年、宮城県に編入されました。明治22年、町村制施行に伴い、槻木村、船岡村になり、槻木村は明治37年に、船岡村は昭和16年に町制施行しました。昭和31年4月1日に両町が合併して柴田町が誕生し、現在に至っています。

産業構造の変化の中で、幹線交通網の整備に合わせてように食品関連や精密機器関連などの大手企業が町に進出し、現在では、県内でも有数の製造品出荷額を誇る工業の町です。一方、観光資源も豊富で、毎年4月に開催される「しばた桜まつり」の頃には、白石川堤の「一目千本桜」や船岡城址公園の桜を見ようと国内外から多くの観光客が訪れます。また、桜のほかにも紫陽花や曼殊沙華など1年を通して花を楽しめる「花のまち柴田」として賑わっています。

## ◆ 面積・人口

- ◎面積 54.03km<sup>2</sup> (県の面積の約0.7%)
- ◎人口 36,809人 (令和5年3月末現在)

◆柴田町行政機構



## 2. 図書館の沿革

平成 8 年 3 月	柴田町新長期総合計画後期基本計画に図書館整備が盛り込まれる
平成 9 年 3 月	(仮称)柴田町中央公民館基本計画(図書館構想を含む)策定委託
平成 9 年 10 月	(仮称)柴田町中央公民館基本計画策定委員会を設置
平成 10 年 3 月	(仮称)柴田町中央公民館基本設計策定委託 工事費 5,857,000 千円 (うち図書館費 1,210,500 千円)
平成 11 年 3 月	(仮称)柴田町中央公民館位置選考に係る測量・地質調査委託 町内 3 カ所のボーリング地質調査を実施
平成 11 年 9 月	柴田町議会議員全員協議会において、財政状況等を考慮し、(仮称)柴田町中央公民館の建設延期と予算減額を決定
平成 14 年 3 月	柴田町に図書館がほしい！会から「柴田町図書館研究会設置」に関する請願書が提出される
〃	柴田町議会第 1 回定例会本会議において、文教厚生常任委員会に付託された「柴田町図書館研究会設置」に関する請願は「趣旨採択すべきもの」の委員会審査報告
平成 15 年 6 月	柴田町図書館研究会が発足
平成 16 年 12 月	柴田町図書館研究会から「公立図書館の望ましい姿について」と題した調査報告書が提出
平成 17 年 9 月	子どもの読書活動推進に関するアンケート調査を実施
平成 18 年 4 月	柴田町子ども読書活動推進計画策定
〃	柴田町子ども読書活動推進会議設置
平成 19 年 2 月	近隣市町(亘理町、蔵王町、丸森町、白石市、角田市、大河原町)図書館に関する調査を実施
〃	宮城県教育委員会(生涯学習課)と公立図書館設置に関する必要事項等を協議
平成 19 年 3 月	宮城県図書館職員が柴田町内の生涯学習施設(槻木生涯学習センター、船迫生涯学習センター、船迫公民館)を視察
平成 19 年 6 月	宮城県図書館職員が柴田町内の生涯学習施設(しばたの郷土館)を視察
平成 19 年 9 月	「まちの図書館設置検討会設置要綱」を告示
平成 19 年 10 月	「まちの図書館設置検討会」を教育委員会内に設置し、既存の生涯学習施設を活用した図書館設置を検討
平成 20 年 10 月	「まちの図書館設置検討会」が「しばたの郷土館」を活用した図書館設置報告書を町に提出
〃	柴田町議会文教厚生常任委員会で図書館の設置について説明
平成 20 年 11 月	しばたの郷土館利用者への図書館設置説明会を開催
平成 21 年 1 月	町民への図書館設置説明会を開催
〃	柴田町議会議員全員協議会に図書館の設置について説明
平成 21 年 5 月	図書館設置工事説明会を開催
平成 21 年 7 月	柴田町議会議員全員協議会で図書館設置について説明
平成 21 年 9 月	図書館への図書寄贈の受付を開始
平成 21 年 9 月	柴田町図書館準備会が発足(ボランティアによる寄贈図書の整理等)
平成 21 年 10 月	寄贈図書の MARC データ目録作成と図書装備業務を委託 国の「ふるさと雇用再生特別交付金」を活用(3 カ年事業)
平成 21 年 12 月	柴田町議会第 4 回定例会で「柴田町図書館条例」を可決
平成 22 年 3 月	白石女子高等学校、白石高等学校から書架等が寄贈される
平成 22 年 3 月	図書館照明等電気設備工事、IT 創作プラザ(インターネットコーナー)改修工事等が完了し、図書館改修工事竣工、書架等備品の設置完了、図書館電算機器を仮設置、入力開始、図書館開館記念イベント実行委員会が発足

平成22年	4月	図書館職員を配置 館長(しばたの郷土館長兼務)、副館長(図書班長)、主任主査2名 非常勤職員3名 計7名
	//	図書館利用カードの事前登録申請の受付を開始
	//	公民館図書室蔵書のMARCデータ目録作成と図書装備業務を委託
平成22年	5月	図書館職員業務研修(蔵王町図書館、宮城県図書館)
	//	<b>5月29日、柴田町図書館が開館(開館記念イベントを5月29日・30日の 2日間開催)</b>
平成22年	9月	柴田町図書館サポート委員会発足(住民有志の図書館ボランティア組織)
平成23年	3月	3月11日、東日本大震災により、図書落下散乱及び照明設備の一部が破損、 正面入口前スロープが破損により休館
平成23年	4月	小・中学校図書館蔵書のMARCデータ目録作成と図書装備業務を委託 4月26日、図書館の貸出等の業務を再開(45日間休館措置)。
平成23年	8月	小・中学校への専用図書「学校アウトリーチ図書」の貸出を開始。 (学期ごとに貸出図書を入れ替えて実施)
平成23年	11月	小学校1年生全員へ絵本を贈る「新入学児童読書活動推進事業 絵本プレゼント “絵本はともだち”」事業を開始。(毎年実施)
平成24年	4月	図書館管理システムにWeb蔵書検索システム(Webサーバー等)を増設。イン ターネットによる図書館の蔵書検索が可能となる。
平成24年	6月	小・中学校図書館との連携強化のため「学校図書館と柴田町図書館の連携協力 会議」を設置(事務局/柴田町図書館)。
平成26年	4月	司書職員(任期付)を2名採用する。(3年) 学校図書館司書(臨時職員)の所属先を図書館所属とし、図書館から小中学校 図書館へ職員を派遣する体制に変更(3名を派遣)。
平成27年	4月	司書職員(任期付)を1名増員し、3名体制となる。 図書館のWebサイトに、資料のWeb予約システムを導入するとともに、利 用者個人のカスタマーサイト「マイページ」を導入。利用状況がインターネッ ト上ですべて確認可能となる。 学校図書館司書(臨時職員)を1名増員し、4名体制となる。
平成28年	4月	司書職員(任期付)を1名増員し、4名体制となる。 学校図書館司書(臨時職員)を1名増員し、5名体制となる。
平成28年	7月	<b>槻木分室開館(槻木生涯学習センター図書室を活用)</b>
平成29年	4・5月	司書職員(任期付)を1名増員し、5名体制となる。 学校図書館司書(臨時職員)を1名増員し、6名体制となる。
平成30年	4月	司書職員(常勤)を1名配置、司書職員(任期付)は4名体制となる。 学校図書館司書(臨時職員)を1名増員し、7名体制となる。
平成31年	3月	新図書館建設用地(4,266㎡)を取得し、暫時図書館駐車場として整地する。
平成31年	4月	図書館司書職員(常勤)(任期付)(臨時)各3名の計9名体制となる。
令和元年	11月	学校図書館司書(臨時職員)を1名増員し、8名体制となる。
令和2年	1月	児童コーナーほか改修工事を行い、リニューアルオープンする。
令和2年	4月	新型コロナウイルス感染症拡大防止のため臨時休館。(4/24~5/18) 中学1年生全員へ文庫本を贈る「中学1年生読書活動推進事業 文庫本プレゼン ト“大きな世界を手のひらに”」事業を開始。
令和2年	10月	柴田町図書館サポート委員会解散。
令和3年	4月	新型コロナウイルス感染症拡大防止のため臨時休館。(4/6~5/11)
	5月	学校図書館司書(9名)を、町内各小中学校全校に1名ずつ配置する。
令和4年	3月	新図書館建設用地(998㎡)を取得し、暫時図書館駐車場として整地する。
令和5年	6月	新図書館建設検討委員会設置

### 3. 図書館の概要

- ◆位 置 宮城県柴田郡柴田町船岡西一丁目6番26号
- ◆建 物 しばたの郷土館「ふるさと文化伝承館」内 鉄筋コンクリート造2階建、一部木造  
延床面積1,103.46㎡のうち、図書館占有面積は次のとおり。

・ 開架面積	一般図書	171.14㎡
	児童図書	64.00㎡
・ 閉架面積		17.00㎡
・ 返却・事務スペース		38.57㎡
	計	290.71㎡

- ◆改修工事費
- ・ 書架設置費 7,525千円
- ・ 照明電気工事 1,260千円
- ・ IT創作プラザ改修工事 839千円
- 計 9,624千円

- ◆工 期 平成22年1月30日～平成22年3月10日
- ◆開 館 平成22年5月29日

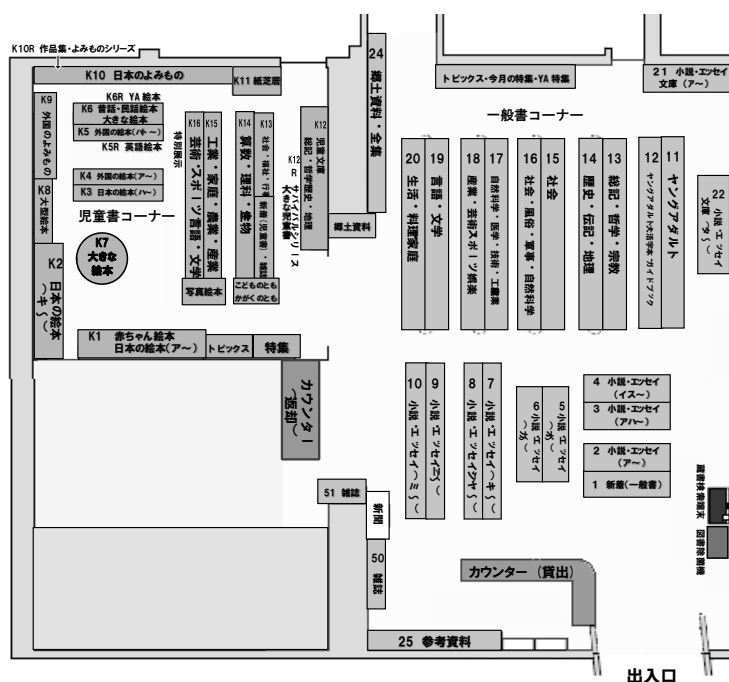
#### ●齊藤博記念文庫（図書館付属施設）

- 延床面積 78.67㎡ <内訳> 書庫57.97㎡ 閲覧室20.70㎡
- 構 造 木造平屋建て
- 工 事 費 18,338千円
- 工 期 平成14年4月19日～平成14年8月31日
- 助 成 齊藤幸枝氏
- 開 館 平成15年4月6日



齊藤博記念文庫

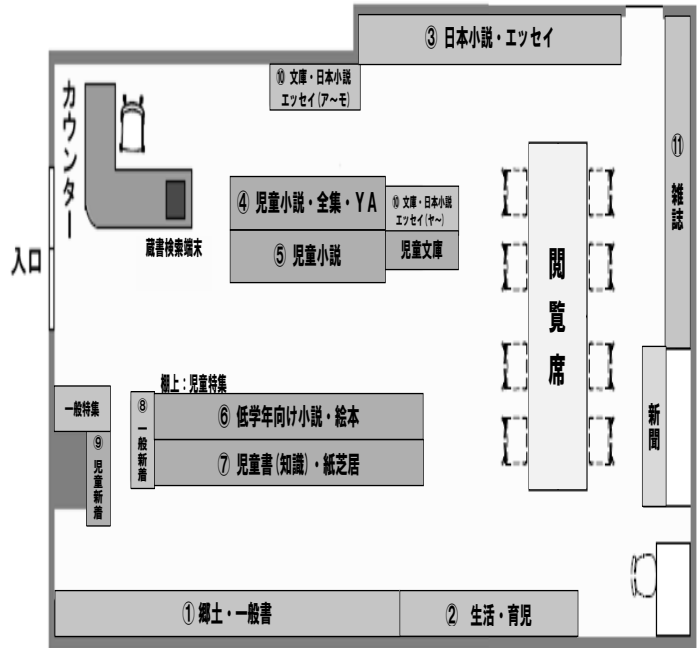
#### 柴田町図書館レイアウト



● 槻木分室（槻木生涯学習センター図書室）

- ◆ 位 置 宮城県柴田郡柴田町槻木下町三丁目1番60号
- ◆ 建 物 槻木生涯学習センター内 鉄筋コンクリート造3階建  
延床面積 2,556.46 m<sup>2</sup>のうち、図書館占有面積は次のとおり  
開架面積 84.68 m<sup>2</sup>
- ◆ 開 館 平成28年7月1日

槻木分室レイアウト





## 4. 運営方針

柴田町図書館は、図書館法の理念及び柴田町教育振興基本計画・柴田町図書館運営基本方針に基づき、「未来の柴田を構築する情報拠点となる図書館」を基本理念とし、住民の生活文化・教養の向上に努めるため、次の5つを基本方針とした図書館運営を行ないます。

### 基本方針

---

#### ◆しばたの郷土館併設の特性を生かした図書館

しばたの郷土館（ふるさと文化伝承館）への併設という特性を生かし、その保存された資料の蓄積を通じて、世代間を越えた地域文化を継承するとともに、新たな地域文化を創造し、地域の基盤づくりの一翼を担い、住民の情報・文化活動拠点を目指します。

#### ◆住民の生涯学習を支える図書館

住民が求める資料や情報を収集・保存し、利用者に提供します。また、レファレンス（調べもの相談）に的確に対応するとともに、小学校区毎に設置された公民館と連携し、図書館をハブとする全町的な図書ネットワーク網を構築し、住民が利用しやすい運営を行うことにより、地域のコミュニティ活動を支援し、住民の生涯学習を支える図書館を目指します。

#### ◆子どもの生きる力を育む図書館

子ども読書活動を推進するため、児童向け資料の収集・保存に努め、広い視野と豊かな感性を養い、子どもの生きる力を育む図書館を目指します。

#### ◆情報化社会に適応した住民の情報基地となる図書館

インターネットを中心とする新しい情報技術に対応し、図書情報や地域コミュニティ活動情報を住民に配信し、地域の情報基地となる図書館を目指します。

#### ◆住民との協働で誇りとなる図書館

信頼される図書館サービスを行うことにより、住民との相互理解を深め、住民の利用やボランティアとの協働を通じて、住民とともに成長し、住民の誇りとなる図書館を目指します。

## 重点目標

---

### 1. 資料の充実と情報発信システムの強化

情報・文化の発信地となるよう、鮮度が高い多彩な資料の提供に努めるとともに、インターネットを中心とする新しい情報技術にも対応し、幅広い情報提供に努めます。

### 2. 利用者サービスの充実

読書案内やレファレンスサービス（調べもの相談）業務を通じて、住民の暮らしの中での疑問に答え、学習や仕事をする上で必要となる資料や情報を適切に提供できるよう努めます。

### 3. 子ども読書活動の推進

小中学校や保育所・幼稚園等と連携を図り、読書活動の支援及び総合的な学習のための資料・情報の提供に努めます。

### 4. 未来の柴田のまちづくりを支援

未来の柴田のまちづくりに役立つ郷土資料や行政資料などの地域資料を収集・保存し、住民が主体となったまちづくりを考える上で必要な情報を提供できるよう努めます。また、行政サービスが効果的に提供されるよう、町行政への情報提供にも努めます。

### 5. 住民との協働（パートナーシップ）を推進

住民との協働（パートナーシップ）を重視し、図書館に関わる自主活動ボランティアの育成に努めるとともに、研修会等を実施し、新たなボランティアの養成にも努めます。

### 6. 学校図書館の支援

学校図書館の活用及び運営の支援を行い、図書館と学校図書館の連携強化に努めます。

### 7. 槻木分室の利用促進

図書館利用の地域格差解消のため、柴田町槻木生涯学習センター図書室を利用した柴田町図書館分室事業のPRを積極的に行ない、利用促進に努めます。

## 5. サービス内容

### ◆開館と休館

- ・開館日時 火曜日～金曜日・・・・・・・・・・午前10時～午後7時  
土曜日、日曜日、国民の祝日・・・・・・・・午前10時～午後5時
- ・休館日 月曜日（月曜日が祝日のときはその翌日が休館）  
毎月第4木曜日（館内整理日）  
年末年始（12月28日～1月4日）  
特別整理期間（蔵書整理点検：4月に実施）

#### （槻木分室）

- ・開館日時 火曜日～土曜日・・・・・・・・・・午前10時～午後5時
- ・休館日 日曜日、月曜日（月曜日が祝日のときは当日及び翌日が休館）  
毎月第4木曜日（館内整理日：祝日の場合、当日及び翌日が休館）  
年末年始（12月28日～1月4日）  
特別整理期間（蔵書整理点検：4月に実施）

### ◆図書館資料の貸出

- ・個人利用・・・・・・・・・・10冊以内（2週間）
- ・団体利用・・・・・・・・・・100冊以内（4週間）

### ◆参考業務（レファレンス業務）

- ・図書館の資料を通じての読書相談・質問に対する調査及び回答

### ◆リクエスト(予約)サービス

- ・所蔵していない図書のリクエストを受けた場合は、購入もしくは他の図書館から借り受け、ご要望にお応えします。
- ・所蔵資料の予約については、カウンターでの申込みのほか、館内 OPAC 並びに Web OPAC での予約もできます。 ※OPAC とは所蔵資料の検索・予約システムのこと。

### ◆利用者カスタマーWeb サイト『マイページ』

- ・利用者自身のパスワード管理によるカスタマーサイト『マイページ』を導入しています。インターネット上で利用者自身が利用状況のすべてを確認できます。マイページを利用するためには、図書館の Web サイト上での手続きが必要です。

### ◆資料複写サービス

- ・著作権法の範囲内で図書のコピー（1枚10円）ができます。（持込資料のコピーは不可）

### ◆広報紙の発行等

- ・こどもの本のあんない「さくらんぼ」（月1回発行）
- ・中高生向け「YA（ワイエー）だより」（年4回発行）
- ・柴田町図書館だより「みんなの図書館」（月1回発行）
- ・ホームページやフェイスブックを活用し、随時情報を発信する

### ◆学校等との連携

- ・学校図書館司書を各小中学校へ配置し、学校図書館の管理・運營業務を支援します。
- ・小中学校専用図書（学校アウトリーチ図書）の貸出
- ・図書館蔵書の団体貸出
- ・学校図書館との連携協力会議の開催
- ・職場体験（インターンシップ）の受け入れ
- ・施設見学の受け入れ

## 6. 令和5年度事業計画

事業名	実施月	内容
おはなし会	通年 (毎週土曜日)	絵本・紙芝居の楽しさを共感する機会を提供することにより、子どもの読書活動を推進します。 協力/おはなしの会「びいこぶう」 よみきかせの会「ひよこちゃん」 毎月第3水曜日 よちよちおはなし会 8月第1土曜日 怖いおはなし会 朗読&ストーリーテリング
おはなしの部屋(放課後児童クラブ等への出前講座)	5月～3月 (12か所)	放課後児童クラブや保育所、幼稚園、育児サークル等を訪問し、絵本や紙芝居など読み聞かせ会を実施します。
読書会	5月～3月 (毎月第3日曜日)	参加者同士が本を読む喜びや楽しさを分かち合うことで、読書に対する意欲の向上と、読書活動の推進を図ります。
絵本とおはなしの会 ～大人が楽しむ読み聞かせ～	6月～12月	年齢を問わず、楽しみながら読み聞かせの技法を学びます。
ブックスタート	通年 (4か月児健診時)	赤ちゃんが絵本に親しむきっかけとなるよう絵本を2冊贈呈して、保護者と絵本を開く楽しい体験をしてもらうものです。
新入学児童読書活動推進事業 絵本プレゼント「絵本はともだち」	7月	児童の読書活動推進のため、小学校に入学した1年生全員を対象に、司書が推薦する絵本12冊の中から好きな1冊を選んでもらいプレゼントします。
中学1年生読書活動推進事業 文庫本プレゼント「大きな世界を手のひらに」	10月	生徒の読書活動推進のため、中学校に入学した1年生全員を対象に、司書が推薦する文庫本12冊の中から好きな1冊を選んでもらいプレゼントします。
ブックトークの会「本の世界」	通年	小学4年生を対象として、複数のテーマの中からひとつを選択してもらい、それに関する本の紹介をします。
学校専用図書「学校アウトリーチ図書」の貸出	通年	小中学校に対する専用図書パックを貸出す事業で、学期毎にパックを入替えて実施します。
子ども読書活動推進会議	随時	子ども読書活動推進会議を開催し、第4次柴田町子ども読書活動推進計画の推進を図ります。
やってみよう 親子で新聞スクラップ	7月	新聞の中から興味や関心を持った言葉や写真をスクラップし整理する活動を通して、新聞に親しみ語彙力を身につけることを目的としています。
こども司書体験	7月・8月	子どもたちがカウンターに立って、司書業務を体験します。
夏休み工作チャレンジ	8月	工作の本を参考に、自分のオリジナル作品を作ります。
親子で絵本バッグをつくろう	1月	図書館に来館する際に利用できる手さげ袋を、親子で作ります。
図書館誕生祭 秋の読書週間イベント	5月 10月～11月	柴田町図書館の開館と、春と秋の読書週間の時季に合わせ、図書館のPRを兼ねて文化交流の場となるよう開催します。
講演会	1月	新図書館建設や読書への関心を高め、読書活動の推進につながるよう、著名人等を講師に招き、講演会を開催します。
公民館図書室ボランティア「本のちょっと支援隊」	通年	公民館等の図書室を活性化しサービスの向上を図るため、公民館図書室ボランティアと協働で支援します。
学校図書館担当者研修会	8月	全小中学校へ学校図書館司書を配置し、学校図書館運営に必要な知識習得のための研修会を開催します。
ボランティア等スキルアップ研修会	11月	各種図書館ボランティア等を対象に、本に関する知識や修理のスキルアップを図るための研修会を開催します。

## 7. 令和5年度予算（当初予算）

款(10)教育費 項(5)社会教育費 目(4)図書館費

節		説明
区分	金額(千円)	
1 報酬	19,469	パートタイム会計年度任用職員報酬
2 給料	21,388	職員給料
3 職員手当等	13,807	扶養手当 318 通勤手当 392 住居手当 282 期末手当 4,492 会計年度任用職員期末手当 3,894 勤勉手当 3,690 時間外勤務手当 499 児童手当 240
4 共済費	9,697	市町村職員共済組合負担金 5,884 会計年度任用職員社会保険料 3,813
7 報償費	721	図書館誕生祭謝礼 9 秋の図書館まつり謝礼 53 図書館ボランティア等研修会講師謝礼 14 青少年読書活動事業講師謝礼 10 講師謝礼 300 新図書館建設検討委員報酬 335
8 旅費	1,409	新図書館建設検討委員出席費用弁償 31 会計年度任用職員費用弁償 1,144 普通旅費 142 在勤地等内旅費 92
10 需用費	3,381	消耗品費 3,381 印刷製本費 0
11 役務費	283	通信運搬費
12 委託料	6,122	図書館システム等保守委託料(長期継続) 490 新図書館基本構想・計画策定支援業務委託料(債務負) 5,632
13 使用料及び賃借料	2,890	印刷機リース料 159 図書館管理システム等リース料(長期継続) 1,188 複写機リース料(長期継続) 208 プリンターリース料 51 複写機リース料 10 テレビ受信料 8 インターネット接続料 359 書誌データベース使用料(長期継続) 907
17 備品購入費	5,858	図書購入費 5,858
18 負担金、補助及び交付金	51	日本図書館協会施設会員負担金 50 北日本図書館連盟負担金 1
24 積立金	1	図書館建設基金積立金
計	85,077	

※令和5年度当初予算額における図書館費の割合

費目	金額(千円)	構成比率
一般会計	13,883,565	100.00%
教育費	1,507,776	10.90%
社会教育費	354,703	2.55%
<b>図書館費</b>	<b>85,077</b>	<b>0.61%</b>

## 8. 資料構成

### ◆資料構成 (令和5年3月31日現在)

●一般書	31,028点
●児童書	19,989点
●雑誌	2,346点
●貸出備品	7点
●齊藤博記念文庫	9,885点
合計	63,254点
●新聞	6紙

分類		3年度末 蔵書数	4年度 受入	4年度 除籍	4年度末 蔵書数	構成比率
一般書	0総記	761	58	56	763	1.50%
	1哲学	1,152	70	163	1,059	2.08%
	2歴史	2,108	180	252	2,036	3.99%
	3社会科学	3,529	370	451	3,448	6.76%
	4自然科学	1,900	152	192	1,860	3.65%
	5技術	3,402	200	353	3,249	6.37%
	6産業	921	65	104	882	1.73%
	7芸術	1,975	101	129	1,947	3.82%
	8言語	347	27	34	340	0.67%
	9文学	11,770	841	874	11,737	23.01%
	Yヤングアダルト	1,930	132	4	2,058	4.03%
	R参考図書	488	18	0	506	0.99%
	M郷土資料(宮城県)	527	31	0	558	1.09%
	T郷土資料(柴田町)	336	18	0	354	0.69%
	H大活字本	215	16	0	231	0.45%
	一般書合計	31,361	2,279	2,612	31,028	60.83%
児童書	0総記	231	17	11	237	0.46%
	1哲学	153	14	8	159	0.31%
	2歴史	667	54	9	712	1.40%
	3社会科学	709	49	25	733	1.44%
	4自然科学	1,320	119	65	1,374	2.69%
	5技術	566	39	12	593	1.16%
	6産業	446	19	5	460	0.90%
	7芸術	784	60	28	816	1.60%
	8言語	293	15	15	293	0.57%
	9文学	5,480	250	258	5,472	10.73%
	J絵本(日本人作家)	5,935	535	419	6,051	11.86%
	F絵本(外国人作家)	2,229	133	108	2,254	4.42%
	L大型絵本	126	1	1	126	0.25%
	C紙芝居	513	31	1	543	1.06%
	Yヤングアダルト	142	3	4	141	0.28%
	R参考図書	17	0	0	17	0.03%
	M郷土資料	1	0	0	1	0.002%
	児童書合計	19,612	1,339	969	19,982	39.17%
一般書・児童書合計	50,973	3,618	3,581	51,010	100.00%	
雑誌	2,170	944	768	2,346		
貸出備品	8	0	1	7		
図書館合計	53,151	4,562	4,350	53,363		
齊藤博記念文庫	9,885	0	0	9,885		
総計	63,036	4,562	4,350	63,248		

○所蔵雑誌・・・63タイトル（令和5年度購読雑誌）

No.	タイトル	備考	図書館	分室
1	a n ・ a n	週刊	○	
2	BRUTUS	月刊	○	
3	CAPA	月刊	○	
4	CG-CAR・GRAPHIC	月刊	○	
5	d a n c y u	月刊	○	
6	ESSE エッセ	月刊	○	○
7	HOUSING	隔月刊	○	
8	JTB時刻表	月刊	○	
9	LEE	月刊	○	
10	MOE	月刊	○	
11	MORE	月刊	○	
12	Newsweek	週刊	○	
13	Newton	月刊	○	
14	NHKきょうの健康	月刊	○	○
15	NHKきょうの料理	月刊	○	
16	NHK趣味の園芸	月刊	○	
17	NHK趣味の園芸 やさいの時間	隔月刊	○	
18	NHK将棋講座	月刊	○	
19	NHKすてきにハンドメイド	月刊	○	
20	n i c o l a (ニコラ)	月刊	○	
21	Sports Graphic Number	隔週刊	○	
22	S - s t y l e	月刊	○	○
23	栄養と料理	月刊	○	
24	オール読物	月刊	○	
25	会社四季報	季刊	○	
26	河北S t a n d a r d 宮城	隔刊	○	
27	クーヨン	月刊		○
28	暮らしの手帖	隔月刊	○	
29	クロワッサン	月2回刊	○	
30	芸術新潮	月刊	○	
31	子供の科学	月刊	○	
32	碁ワールド	月刊	○	
33	サライ	月刊	○	
34	サンキュ!	月刊	○	○
35	週刊文春	週刊	○	○
36	S C R E E N	月刊	○	
37	仙台経済界	隔月刊	○	
38	ダ・ヴィンチ	月刊	○	
39	旅の手帖	月刊	○	
40	ニコ☆プチ	隔月刊	○	
41	日経PC21	月刊	○	
42	日経WOMAN	月刊	○	
43	日経エンタテインメント!	月刊	○	
44	日経トレンディ	月刊	○	
45	婦人公論	月刊	○	
46	プレジデント	月2回刊	○	
47	マイガーデン	季刊	○	
48	ゆうゆう	月刊	○	
49	文藝春秋	月刊	○	
50	ラジオ深夜便	月刊	○	
51	りらく	月刊	○	
52	リンネル	月刊	○	
53	歴史街道	月刊	○	
54	AERA	週刊		○
55	Baby - mo	季刊		○
56	Kappo	隔月刊		○
57	POPEYE	月刊		○
58	STORY	月刊		○
59	きょうの料理ビギナーズ	月刊		○
60	こどものとも年少版	月刊		○
61	ジュニアエラ	月刊		○
62	たくさんのふしぎ	月刊		○
63	山と溪谷	月刊		○

○齊藤博記念文庫

分類	冊数	構成比率(%)
0 総記	762	7.71%
1 哲学	792	8.01%
2 歴史	2,820	28.53%
3 社会科学	2,011	20.34%
4 自然科学	62	0.63%
5 技術	99	1.00%
6 産業	267	2.70%
7 芸術	313	3.17%
8 言語	336	3.40%
9 文学	2,392	24.20%
R 参考図書	31	0.31%
合計	9,885	100.00%

※文庫内資料は禁帯出

○新聞・・・6紙

	紙名	図書館	分室
1	河北新報（朝刊）	○	○
2	朝日新聞	○	○
3	読売新聞	○	○
4	日本経済新聞	○	
5	日刊スポーツ新聞	○	○
6	毎日新聞		○



## 9. 令和4年度利用状況 (令和5年3月31日現在)

### ◆年齢別登録者数 (個人)

年齢別	4年度新規登録者数			4年度除籍者数			登録者総数			構成比率 %	実利用者数	
	男性	女性	計	男性	女性	計	男性	女性	合計		人数	比率%
未就学児	20	21	41	0	0	0	159	164	323	2.8	116	35.9%
小学生	42	44	86	0	1	1	551	601	1,152	9.9	323	28.0%
中学生	5	4	9	1	0	1	300	372	672	5.8	70	10.4%
高校生	1	3	4	0	0	0	211	293	504	4.3	38	7.5%
19歳～20歳	4	9	13	0	0	0	191	242	433	3.7	42	9.7%
21歳～30歳	11	41	52	0	0	0	560	920	1,480	12.7	132	8.9%
31歳～40歳	23	41	64	0	1	1	347	1,108	1,455	12.5	327	22.5%
41歳～50歳	19	35	54	0	1	1	463	1,393	1,856	16.0	391	21.1%
51歳～60歳	10	22	32	0	1	1	354	689	1,043	9.0	223	21.4%
61歳～70歳	23	20	43	0	1	1	394	694	1,088	9.4	356	32.7%
71歳以上	17	24	41	0	0	0	761	851	1,612	13.9	410	25.4%
合計	175	264	439	1	5	6	4,291	7,327	11,618	100	2,428	20.9%

### ◆地域別登録者数 (個人)

町内利用者

地域別	男性	女性	合計	構成比率 %
船岡中央	245	397	642	6.2
船岡西	199	323	522	5.0
船岡南	51	112	163	1.6
船岡東	272	493	765	7.4
船岡土手内	162	187	349	3.4
船岡新栄	274	468	742	7.1
大字船岡	644	1,196	1,840	17.7
上名生	167	263	430	4.1
中名生	44	75	119	1.1
下名生	120	201	321	3.1
剣崎	39	93	132	1.3
<b>船岡地区小計</b>	<b>2,217</b>	<b>3,808</b>	<b>6,025</b>	<b>58.0</b>
北船岡	96	176	272	2.6
本船迫	60	86	146	1.4
西船迫	417	697	1,114	10.7
東船迫	81	157	238	2.3
<b>船迫地区小計</b>	<b>654</b>	<b>1,116</b>	<b>1,770</b>	<b>17.0</b>
槻木白幡	99	192	291	2.8
槻木上町	66	102	168	1.6
槻木下町	69	126	195	1.9
槻木新町	33	62	95	0.9
槻木東	49	81	130	1.3

地域別	男性	女性	合計	構成比率 %
槻木西	118	155	273	2.6
槻木駅西	182	344	526	5.1
大字槻木	61	103	164	1.6
松ヶ越	81	118	199	1.9
四日市場	83	155	238	2.3
上川名	9	12	21	0.2
富沢	10	23	33	0.3
入間田	34	63	97	0.9
ゆずが丘	14	17	31	0.3
葉坂	12	13	25	0.2
成田	19	26	45	0.4
海老穴	6	6	12	0.1
小成田	1	5	6	0.1
船迫	21	29	50	0.5
<b>槻木地区小計</b>	<b>967</b>	<b>1,632</b>	<b>2,599</b>	<b>25.0</b>
<b>町内合計</b>	<b>3,838</b>	<b>6,556</b>	<b>10,394</b>	<b>100</b>

### < 町内登録率 >

人 口 : 36,809人 (令和5年3月末)  
 町内個人利用登録者数 : 10,394人  
 登録率 : 28.2%

#### 町外利用者

地域別	男性	女性	合計	構成比率 %
大河原町	187	360	547	44.7
村田町	32	87	119	9.7
川崎町	6	10	16	1.3
白石市	41	47	88	7.2
角田市	98	173	271	22.1
蔵王町	11	15	26	2.1
七ヶ宿町	0	0	0	0.0
丸森町	17	25	42	3.4
その他の地域 (在学・在勤)	61	54	115	9.4
<b>町外合計</b>	<b>453</b>	<b>771</b>	<b>1,224</b>	<b>100</b>

地域別	男性	女性	合計	構成比率 %
柴田町内	3,838	6,556	10,394	89.5
柴田町外	453	771	1,224	10.5
<b>合 計</b>	<b>4,291</b>	<b>7,327</b>	<b>11,618</b>	<b>100</b>

#### ◆団体登録数

区 分	団体数
団体一般	19
学校教育施設	15
幼児教育施設	13
官公庁(公民館等)	11
<b>合 計</b>	<b>58</b>

#### ◆入館者数

令和4年度	開館日数	来館者数	1日平均
柴田町図書館	285	31,487	110.5
槻木分室	223	4,565	20.5
<b>全 体</b>	<b>285</b>	<b>36,052</b>	<b>126.5</b>

◆分類別貸出状況（自館所蔵資料による貸出状況）

分類	資料数 (A)	のべ貸出数 (B)	利用資料数 (C)	回転率 (B/A)	資料利用率 (C/A)	構成率 (A/合計)	
一般書	0総記	763	674	269	88.34%	35.26%	1.25%
	1哲学	1,059	2,041	717	192.73%	67.71%	1.74%
	2歴史	2,036	3,120	1,065	153.24%	52.31%	3.34%
	3社会科学	3,448	3,948	1,585	114.50%	45.97%	5.66%
	4自然科学	1,860	2,836	1,107	152.47%	59.52%	3.05%
	5技術	3,249	5,931	2,082	182.55%	64.08%	5.34%
	6産業	882	1,379	510	156.35%	57.82%	1.45%
	7芸術	1,947	2,156	902	110.73%	46.33%	3.20%
	8言語	340	429	161	126.18%	47.35%	0.56%
	9文学	11,737	26,098	7,492	222.36%	63.83%	19.27%
	Yヤングアダルト	2,058	3,976	1,247	193.20%	60.59%	3.38%
	R参考資料	506	48	21	9.49%	4.15%	0.83%
	M郷土資料(宮城県)	558	205	114	36.74%	20.43%	0.92%
	T郷土資料(柴田町)	354	147	53	41.53%	14.97%	0.58%
	H大活字本	231	165	103	71.43%	44.59%	0.38%
一般書合計	31,028	53,153	17,428	171.31%	56.17%	50.95%	
児童書	0総記	237	248	83	104.64%	35.02%	0.39%
	1哲学	159	410	117	257.86%	73.58%	0.26%
	2歴史	712	802	315	112.64%	44.24%	1.17%
	3社会科学	733	1,022	387	139.43%	52.80%	1.20%
	4自然科学	1,374	3,490	895	254.00%	65.14%	2.26%
	5技術	593	1,649	387	278.08%	65.26%	0.97%
	6産業	460	406	166	88.26%	36.09%	0.76%
	7芸術	816	2,222	505	272.30%	61.89%	1.34%
	8言語	293	378	148	129.01%	50.51%	0.48%
	9文学	5,472	7,759	2,887	141.79%	52.76%	8.99%
	J絵本(日本人作家)	6,051	25,719	4,850	425.04%	80.15%	9.94%
	F絵本(外国人作家)	2,254	4,519	1,532	200.49%	67.97%	3.70%
	L大型絵本	126	600	110	476.19%	87.30%	0.21%
	C紙芝居	543	659	322	121.36%	59.30%	0.89%
	Yヤングアダルト	141	255	86	180.85%	60.99%	0.23%
	R参考資料	17	0	0	0.00%	0.00%	0.03%
	M郷土資料	1	1	1	100.00%	100.00%	0.002%
児童書合計	19,982	50,139	12,791	250.92%	64.01%	32.81%	
齊藤博記念文庫	9,885	20	20	0.20%	0.20%	16.23%	
図書合計	60,895	103,312	30,239	169.66%	49.66%	100.00%	
雑誌	2,346	6,241	1,515	266.03%	64.58%		
貸出備品(紙芝居台等)	7	30	4	428.57%	57.14%		
<b>4年度 総計</b>	<b>63,248</b>	<b>109,583</b>	<b>31,758</b>	<b>173.26%</b>	<b>50.21%</b>		

※上記「のべ貸出数」の数値には、他館からの借受資料による貸出数1,328冊は含まれていません。

※他館からの借受資料を含めた総貸出数は110,911冊となります。

◆月別貸出状況

月	開館 日数	資料貸出数						R3 実績 資料貸出数
		一般書	児童書 (貸出備品含)	雑誌	A V	合計	日平均	
4月	15	3,689	3,172	370	0	7,231	482	3,249
5月	25	4,591	3,722	520	0	8,833	353	7,016
6月	25	4,532	4,240	549	2	9,323	373	8,771
7月	26	4,639	4,728	595	3	9,965	383	9,806
8月	25	4,621	5,020	487	1	10,129	405	10,690
9月	25	4,353	4,073	531	1	8,958	358	9,233
10月	25	4,296	4,236	556	2	9,090	364	9,721
11月	25	4,117	3,739	497	2	8,355	334	8,702
12月	23	4,751	4,186	506	2	9,445	411	9,378
1月	22	4,009	4,101	492	0	8,602	391	8,285
2月	23	4,858	4,135	558	1	9,552	415	8,686
3月	26	5,795	5,015	616	2	11,428	440	9,782
合計	285	54,251	50,367	6,277	16	110,911	389	103,319

◆時間別貸出状況

	未就学 児童	小学生	中学生	高校生	一般	団体	合計 (冊数)	貸出 人数	R3実績
10時～11時	663	1,572	57	26	13,309	2,128	17,755	4,027	18,196
11時～12時	1,398	2,412	147	55	15,227	709	19,948	4,018	17,859
12時～13時	515	1,283	125	9	8,279	257	10,468	2,112	9,668
13時～14時	389	1,295	94	10	7,536	1,247	10,571	2,183	10,316
14時～15時	1,082	2,010	183	33	10,633	835	14,776	2,987	12,763
15時～16時	1,025	2,467	307	44	10,235	1,103	15,181	2,950	13,609
16時～17時	1,131	3,182	338	56	10,058	892	15,657	3,099	14,794
17時～18時	365	635	57	13	2,860	91	4,021	934	4,157
18時～19時	282	313	7	3	1,906	23	2,534	589	1,957
合計	6,850	15,169	1,315	249	80,043	7,285	110,911	22,899	103,319

◆曜日・年齢別貸出状況

曜日	未就学児	小学生	中学生	高校生	一般							団体 (相互貸借 含む)	合計
	0~6歳	7~12歳	13~15歳	16~18歳	19~20歳	21~30歳	31~40歳	41~50歳	51~60歳	61~70歳	71歳以上		
日曜日	1,317	4,878	479	56	57	695	3,884	3,912	2,115	2,743	2,658	326	23,120
月曜日	40	155	1	0	0	63	130	209	62	146	214	46	1,066
火曜日	809	1,188	92	30	37	556	2,091	1,544	1,084	2,937	4,328	1,376	16,072
水曜日	1,049	1,416	66	30	42	363	1,979	2,105	884	2,504	3,852	911	15,201
木曜日	691	1,003	77	33	47	338	1,603	1,418	811	1,822	2,810	3,387	14,040
金曜日	822	1,305	97	30	45	525	1,561	1,776	1,088	2,890	4,343	879	15,361
土曜日	2,122	5,224	503	70	92	903	4,092	4,577	1,693	3,064	3,351	360	26,051
合計	6,850	15,169	1,315	249	320	3,443	15,340	15,541	7,737	16,106	21,556	7,285	110,911
R3実績	5,325	14,497	1,452	284	370	3,052	14,027	15,167	6,950	16,838	19,107	6,280	103,319

◆予約利用統計（リクエスト件数）

種別	予約冊数							相互貸借 他館 へ貸出	合計
	一般	高校生	中学生	小学生	幼児	団体			
一般書	6,277	11	15	60	24	79	220	6,686	
児童書	769	0	8	300	29	97	35	1,238	
雑誌	591	0	1	0	0	0	0	592	
A V	2	0	0	0	0	0	0	2	
合計	7,639	11	24	360	53	176	255	8,518	
R3実績	7,308	16	35	235	44	287	246	8,171	

予約（リクエスト）処理内訳

自館貸出			借用貸出	借用貸出内訳			合計
所蔵貸出	購入貸出	計		宮城県図書館	県内図書館	県外図書館	
6,352	838	7,190	1,328	530	766	32	8,518

◆レファレンス（調べものの相談）の状況

来館／38件

◆複写（コピー）サービス

申請件数／89件

複写枚数／382枚

◆インターネット利用状況

端末数／4台（利用時間1回30分 ※延長可）

利用回数／0回（新型コロナウイルス感染症拡大防止のため、ITコーナー閉鎖）

## ◆年間ベストリーダー

### 一般書

順位	回数	図書名	著者名	出版者	出版年
1	38	希望の糸	東野圭吾	講談社	2019.7
2	37	マスカレード・ゲーム	東野圭吾	集英社	2022.4
3	34	透明な螺旋	東野圭吾	文藝春秋	2021.9
4	31	おいしいごはんが食べられますように	高瀬隼子	講談社	2022.3
5	30	もう別れてもいいですか	垣谷美雨	中央公論新社	2022.1
6	29	あきない世傳金と銀 12	高田郁	角川春樹事務所	2022.2
7	26	あきない世傳金と銀 13	高田郁	角川春樹事務所	2022.8
8	25	マイクロスパイ・アンサンブル	伊坂幸太郎	幻冬舎	2022.4
8	25	白鳥とコウモリ	東野圭吾	幻冬舎	2021.4
10	24	三千円の使いかた	原田ひ香	中央公論新社	2018.4
10	24	無明	今野敏	幻冬舎	2022.3
10	24	風に訊け	佐伯泰英	文藝春秋	2022.5
10	24	元彼の遺言状	新川帆立	宝島社	2021.1

### 児童書

順位	回数	図書名	著者名	出版者	出版年
1	31	ノラネコぐんだんおすし屋さん	工藤ノリコ	白泉社	2015.11
1	31	ノラネコぐんだんおばけのやま	工藤ノリコ	白泉社	2018.10
3	30	ノラネコぐんだんそらをとぶ	工藤ノリコ	白泉社	2016.11
3	30	ノラネコぐんだんアイスのくに	工藤ノリコ	白泉社	2017.11
5	28	ノラネコぐんだんきしゃぼっぼ	工藤ノリコ	白泉社	2014.4
6	27	おしゃれガールの着まわしコーデ Lesson	井上裕子	ナツメ社	2019.8
7	26	しずくちゃん 17	ぎぼりっこ	岩崎書店	2011.7
7	26	冒険！発見！大迷路巨大昆虫の島	原裕朗	ポプラ社	2015.7
9	25	くろくとなぞのおばけ	なかやみわ	童心社	2009.7
9	25	しずくちゃん 34	ぎぼりっこ	岩崎書店	2020.3
9	25	おべんとうパス	真珠まりこ	ひさかたチャイルド	2006.1
9	25	でんしゃがきました	三浦太郎	童心社	2017.2

## 10. 図書館サービスの指標

令和4年度実績による

登録者数	10,394	人	=	28.2	%	【登録率】※町内個人登録者
人口	36,809	人				
貸出点数	110,911	点	=	3.01	点	【人口1人当たりの貸出点数】
人口	36,809	人				
貸出点数	110,911	点	=	10.67	点	【登録者1人当たりの貸出点数】
登録者数	10,394	人				
貸出点数	110,911	点	=	4.84	点	【利用者1人(1回)当たりの貸出点数】
貸出利用者総数	22,899	人				
資料点数	63,248	点	=	1.72	点	【人口1人当たりの資料点数】
人口	36,809	人				
貸出点数	110,911	点	=	175.36	%	【資料回転率】
資料点数	63,248	点				
資料購入費	6,975	千円	=	189.49	円	【人口1人当たりの資料購入費】
人口	36,809	人				※資料は一般書、児童書、雑誌
資料購入費	6,975	千円	=	1,528.93	円	【人口1人当たりの資料購入費】
資料購入点数	4,562	点				※資料は一般書、児童書、雑誌
図書館費	75,441	千円	=	680.19	円	【貸出1点当たりの貸出コスト】
貸出点数	110,911	点				※図書館費はR4決算額(積立金除く)

### ★行政効果 94,142千円

貸出点数(110,911点)×資料平均単価(1,529円)－図書館費(75,441千円)＝94,142千円

※令和4年度に貸出した資料を利用者がすべて自費購入し読んだと仮定した場合。

### ★町民1人当たりの還元額 2,558円

行政効果(94,142千円)÷人口(36,809人)＝2,557.58円

# 11. 令和4年度事業報告

実施月	事業名	内容
5月29日	5月29日は図書館へ行こう	・「柴田町図書館誕生祭」としていたものを名称変更して2年ぶりに開催しました。(コロナ禍により規模縮小) ○来場者数121名 ○一日おはなし会 ○司書による読書会 ○しおり作り体験 ○企画展示「オープン当時のベストセラー」
10月16日	ちいさな秋の図書館まつり	・「秋の図書館まつり」としていたものを名称変更して3年ぶりに開催しました。(コロナ禍のため規模縮小) ○来場者数172人 ○おはなし会 ○工作コーナー ○1日限りの新聞閲覧室 ○スタンプラリー
通年 毎週土曜日	おはなし会	・ボランティア団体の協力を得て、絵本や紙芝居の読み聞かせ会を開催しました。 ○実施回数/42回 ○参加人数/延べ312人 協力/おはなしの会「びいかぶう」・よみきかせの会「ひよこちゃん」 ・8月第1土曜日に～夜のたのしみ「夜のおはなし会」と「体感!むかしのあかり」～を開催(しばたの郷土館共催)○テーマ/怪談 ○参加人数/20人
6月～2月	おはなしの部屋	町内の放課後児童クラブ(6か所)、幼稚園(1か所)、幼児施設(3か所)を訪問し、絵本の読み聞かせ会を実施しました。 ○実施回数/52回 ○参加児童数/延べ1,244人
通年	ブックトークの会「本の世界」	小学校4年生を対象に、テーマごとに10冊程度を選んで本の紹介を行い、その本を1か月間学年文庫として貸出しました。 ○実施回数/6回 ○参加児童数/延べ296人
6月・3月 (第3日曜日)	読書会	読書を通じて参加者同士が感想などを語り合い、本を読む喜びや楽しさを分かち合いました。 ○実施回数/2回 ○参加人数/延べ4人
9月～2月	絵本とおはなしの会	楽しみながら読み聞かせの技法を学ぶことで、脳を刺激し滑舌を鍛え、介護予防を促すことを目的に開催しました。 ○実施回数/6回 ○参加人数/延べ23人
通年 (4か月児健診時)	ブックスタート	4か月児健康診査の機会に、赤ちゃんに絵本2冊をプレゼントしました。 ○対象/176人 ○会場/柴田町保健センター
7月	新入学児童読書活動推進事業 絵本プレゼント「絵本はともだち」	子どもたちの読書活動推進のため、小学校に入学した1年生全員に対し、図書館司書の推薦する絵本12冊の中から1冊を選んでもらいプレゼントしました。○児童数/301人
10月	中学1年生読書活動推進事業 文庫本プレゼント「大きな世界を手のひらに」	読書を通じて必要な知識や教養を身につけ、自発的に学ぼうとする習慣を身につけることができるよう、中学1年生全員を対象に、図書館司書が選定した10冊の文庫本の中から1冊を選んでもらいプレゼントしました。 ○生徒数/298人
通年	学校専用図書「学校アウトリーチ図書」の貸出	小中学校に対する専用図書パックを、学期ごとにパックを入替え貸出を行いました。 ○蔵書数/小学校用1,152冊、中学校用379冊 計1,531冊
7月・8月	子ども司書体験	子ども達が図書館司書の業務を知り、実際にカウンターに立って作業を体験しました。 ○実施回数/2回 ○参加人数/6人
8月	夏休み工作チャレンジ	ペットボトルを使って、浮沈子とけん玉を作りました。 ○実施回数/1回 ○参加人数/7人
1月14日	親子で絵本袋をつくろう	親子でオリジナルイラスト入りの絵本袋を作成しました。 ○実施回数/1回 ○参加人数/13人
11月26日	やってみよう 親子で新聞スクラップ	学童期から新聞に親しみ、楽しみながら語彙力を身につけることを目的に、ことばの貯金箱ファシリテーターを講師に迎え開催しました。 ○実施回数/1回 ○参加人数/7人
1月	講演会	読書環境整備の必要性や、図書館の果たすべき役割についての理解を深めることを目的に、講演会を開催しました。 ○演題/図書館って面白い ～図書館の魅力と活用法～ ○参加人数/43人 ○YouTube配信/7日間の視聴回数 61回
通年	公民館図書室ボランティア 「本のちょっと支援隊」	公民館図書室運営への助言も含め、公民館図書室を支援しました。 ○公民館図書室R4年度新規受入図書の書誌データ登録作業 (受入冊数/642冊 ※6館合計) ○公民館図書室ボランティア「本のちょっと支援隊」活動に対する助言等
7月12日	学校図書館と柴田町図書館の 連携協働会議	全小中学校に学校司書を配置し、学校と柴田町図書館との連携協力を図るため会議を開催しました。会議の中で検討・協議した内容は下記のとおり。 ○学校図書館司書(会計年度任用職員)の派遣業務等について ○学校図書館運営の課題と柴田町図書館への要望について ○各学校の読書活動への取り組みについて
9月	ボランティア等スキルアップ 研修会	小中学校図書館や公民館図書室等で活動しているボランティアの養成と能力向上を図ることを目的に開催しました。 ○参加人数/5人 ○内容/本の修理について
通年	子ども読書活動推進会議	子ども読書活動推進会議を開催し、アンケート調査や取組み状況調査結果について、その検証と評価を行いました。



## 12. 図書館のボランティア活動

柴田町図書館運営の基本方針の一つに「住民との協働で誇りとなる図書館」を掲げています。住民との相互理解を深め、ボランティアとの協働を通じて、信頼される図書館サービスを行うことにより、住民とともに成長し、住民の誇りとなる図書館を目指すというのがコンセプトです。町の読書活動推進を図るため、各種の支援活動を展開しています。

### ★柴田町図書館ボランティア活動内容★

支 援	支 援 活 動 の 内 容
読書活動	図書館が主催するおはなし会で、読み聞かせを行います。 ○図書館お話し会：毎週土曜日開催 11：00～11：30 第1土曜日／おはなしの会「びいかぶう」 第2土曜日／よみきかせの会「ひよこちゃん」
障がい者 支援活動	町広報誌などの録音CDや点訳版の作成を行います。 ○朗読ボランティア「結」 ○点字サークル「ほたる」
図書整理	図書館の書架整理に関する業務を支援します。 ○書架整理等
環境美化	誰もが図書館を快適に利用できるよう、環境整備活動を行います。 ○館内や敷地内の清掃、除草、樹木の剪定等
学校図書館	小中学校図書館の読書環境整備を支援します。 ○本の修理、書架・館内の整理等
公民館図書室	公民館、生涯学習センター等図書室の読書環境整備を支援します。 ○返却本の確認、書架整理、館内の装飾等
ブックスタート	4か月児健康診査の際に、親子に絵本を手渡して読み聞かせを行い、絵本に触れ親しむことの楽しさを伝えます。 ○月1回 4か月児健康診査会場にて実施

# ○柴田町図書館条例

平成 21 年 12 月 22 日  
条例第 28 号

(趣旨)

第 1 条 この条例は、地方自治法(昭和 22 年法律第 67 号)第 244 条の 2 第 1 項及び図書館法(昭和 25 年法律第 118 号)第 10 条の規定に基づき、図書館の設置及び管理に関し必要な事項を定めるものとする。

(設置)

第 2 条 図書、記録その他必要な資料を収集し、整理保存して町民の利用に供し、その教養、調査研究及びレクリエーション等に資するため、図書館を設置する。

2 図書館の名称及び位置は、次のとおりとする。

名称	位置
柴田町図書館	柴田町船岡西一丁目 6 番 26 号

(文庫の設置)

第 3 条 柴田町図書館(以下「図書館」という。)に、文庫を設置する。

2 文庫の名称及び位置は、次のとおりとする。

名称	位置
齊藤博記念文庫	柴田町船岡西一丁目 6 番 26 号

(職員)

第 4 条 図書館に、館長その他必要な職員を置く。

(委任)

第 5 条 この条例に定めるもののほか、図書館の管理に関し必要な事項は、教育委員会規則で定める。

附 則

(施行期日)

1 この条例は、公布の日から起算して 6 月を超えない範囲内において規則で定める日から施行する。

(平成 22 年規則第 6 号で平成 22 年 5 月 29 日から施行)

(柴田町社会教育委員に関する条例の一部改正)

2 柴田町社会教育委員に関する条例(昭和 37 年柴田町条例第 159 号)の一部を次のように改正する。

[次のよう] 略

(しばたの郷土館条例の一部改正)

3 しばたの郷土館条例(平成 5 年柴田町条例第 3 号)の一部を次のように改正する。

[次のよう] 略

# ○柴田町図書館規則

平成 22 年 3 月 16 日  
教委規則第 3 号

(趣旨)

第 1 条 この規則は、柴田町図書館条例(平成 21 年柴田町条例第 28 号)第 5 条の規定に基づき、柴田町図書館(以下「図書館」という。)の管理運営に関し必要な事項を定めるものとする。

(事業)

第 2 条 図書館は、次に掲げる事業を行う。

- (1) 図書、記録その他必要な資料(以下「図書館資料」という。)を収集し、及び町民の利用に供すること。
- (2) 他の図書館等と緊密に連絡し、協力し、及び図書館資料の相互貸借を行うこと。
- (3) 学校、公民館等と緊密に連絡し、及び協力すること。
- (4) 時事に関する情報及び参考資料を紹介し、及び提供すること。
- (5) その他図書館の目的を達成するために必要な事業を行うこと。

(開館時間)

第 3 条 図書館の開館時間は、次のとおりとする。

- (1) 火曜日から金曜日まで 午前 10 時から午後 7 時まで
- (2) 土曜日、日曜日及び国民の祝日に関する法律(昭和 23 年法律第 178 号)に規定する休日(以下「祝日」という。) 午前 10 時から午後 5 時まで

2 教育委員会は、特に必要があると認めるときは、前項に規定する開館時間を変更することができる。

(休館日)

第 4 条 図書館の休館日は、次のとおりとする。

- (1) 月曜日(当日が祝日であるときは、その翌日)
- (2) 12 月 28 日から翌年 1 月 4 日までの日(前号に掲げる日を除く。)
- (3) 館内整理日(毎月第 4 木曜日とし、当日が祝日であるときは、その翌日)
- (4) 特別整理期間(年間 10 日以内)

2 教育委員会は、特に必要があると認めるときは、前項に規定する休館日を変更し、又は臨時に休館日を設けることができる。

(平 26 教委規則 1・一部改正)

(入館等の制限)

第 5 条 館長は、利用者が次の各号のいずれかに該当するときは、入館若しくは図書館資料の利用を制限し、又は退館を命ずることができる。

- (1) 公の秩序又は善良の風俗に反するおそれがあると認められるとき。
- (2) 図書館資料、施設等を汚損し、又はき損するおそれがあると認められるとき。
- (3) 前 2 号に掲げるもののほか、図書館の管理運営上支障があると認められるとき。

(利用の手続)

第 6 条 図書館資料を利用しようとする者は、館長の定めるところにより、所定の手続を経なければならない。

(図書館資料の寄贈又は寄託)

第 7 条 館長は、図書館資料の寄贈又は寄託を受けようとするときは、所定の手続を経て行わなければならない。この場合において、寄贈又は寄託に要する経費は、原則として当該寄贈又は寄託を行う者の負担とする。

(損害賠償)

第 8 条 利用者が故意又は過失により、図書館の施設若しくは設備又は図書館資料を損傷、汚損又は亡失したときは、原状に回復し、又はその損害を賠償しなければならない。

(その他)

第 9 条 この規則に定めるもののほか、図書館の管理運営に関し必要な事項は、別に定める。

附 則

この規則は、平成 22 年 5 月 29 日から施行する。

附 則(平成 26 年教委規則第 1 号)

この規則は、平成 26 年 4 月 1 日から施行する。

# しばたの郷土館

- ◆資料展示館「思源閣」
- ◆ふるさと文化伝承館
- ◆産業展示館
- ◆茶室「如心庵」

